

PROJET ASSOCIATIF



Mission Locale
du Pays de Saverne
Plaine et Plateau

GRAND EST

2024-2029





Le Projet Associatif 2024-2029 a été validé par le Conseil d'Administration le 24 avril 2024.
Il a été présenté en AGO le 12 juin 2024.

Sommaire

01

PREAMBULE

02

AUX COTES DES
JEUNES DE NOTRE
TERRITOIRE

06

L'INCLUSION SOCIALE
ET L'AUTONOMIE DES
JEUNES DE NOTRE
TERRITOIRE

09

NOS PERSPECTIVES





Préambule

Face à l'évolution constante de notre société, notre Mission Locale n'a cessé d'œuvrer pour favoriser l'inclusion sociale et professionnelle des jeunes âgés de 16 à 25 ans sur notre territoire.

Dans le cadre de ce Projet Associatif 2024-2029, nous souhaitons réaffirmer notre identité, nos valeurs, notre mission, mais aussi et surtout notre souhait d'évoluer dans l'accompagnement que nous proposons aux jeunes entre 16 et 25 ans.

Pour cela, nous proposons de nouvelles perspectives, au regard des enjeux qui sont les nôtres aujourd'hui, prenant en compte toutes les dimensions de la personne, au-delà de la seule sphère professionnelle.

Notre Projet Associatif s'adresse à l'ensemble des acteurs et parties prenantes de notre Mission Locale : jeunes accompagnés, familles, partenaires, bénévoles, administrateurs.

Il s'agit du résultat d'un travail collaboratif associant les membres du Bureau et l'équipe de la Mission Locale. Ce texte constitue notre document de référence, à la fois guide mais aussi support de communication et de mobilisation.

*Notre Projet
Associatif est fondé
sur notre histoire et
est orienté vers le
futur, en définissant
notre feuille de
route pour les
5 années
à venir.*

Aux côtés des jeunes de notre territoire

Les Missions Locales

En 1981, Bertrand SCHWARTZ remet un rapport au Premier Ministre de l'époque, Pierre MAUROY, à la suite de sa demande pour une étude sur l'insertion professionnelle et sociale des jeunes. Ce rapport met en avant le très fort taux de chômage chez les jeunes non diplômés. Il est à l'origine des Missions Locales pour l'insertion professionnelle et sociale des jeunes créées alors en 1982. Ce projet était censé être expérimental et éphémère d'où son nom « mission ». La mission est pourtant devenue pérenne.



Du Cadre commun de référence à la Labellisation

Le cadre commun de référence a été écrit en 2018 à l'issue d'un travail collaboratif au niveau du réseau national. Il définit l'identité des Missions Locales, leur mode de gouvernance, leurs valeurs, leurs engagements et s'inscrit dans la perspective d'une démarche d'évaluation interne de la qualité des actions et de labellisation.

Il s'articule autour de trois volets :

- La gouvernance de la Mission Locale,
- Le projet de la Mission Locale sur son territoire,
- L'offre de services de la Mission Locale

Nous fondons notre action sur les grandes lignes énoncées dans le Cadre commun de référence, qui ne sont autres que notre cœur de métier :

- Repérer et mobiliser
- Accueillir et informer
- Orienter
- Accompagner à l'élaboration et à la mise en œuvre du parcours au travers d'un suivi personnalisé
- Développer et maintenir un partenariat avec les entreprises et les employeurs, en les accompagnant dans leurs recrutements.

Ce document sert par ailleurs de fondement au référentiel de labellisation des Missions Locales, démarche de Labellisation voulue par le réseau national dans laquelle nous nous sommes inscrits dès 2023. Elle vise notamment à souligner la singularité et l'investissement des Missions Locales dans l'accompagnement des jeunes depuis maintenant plus de 40 ans. Elle permet également de faire connaître et valoriser la qualité de notre offre de services tout en garantissant la conformité de nos actions vis-à-vis de toutes nos parties prenantes.

Cette démarche d'amélioration continue nous permet également de requestionner nos actions, nos pratiques et nos missions face à l'évolution du contexte sociétal.



Notre Mission Locale

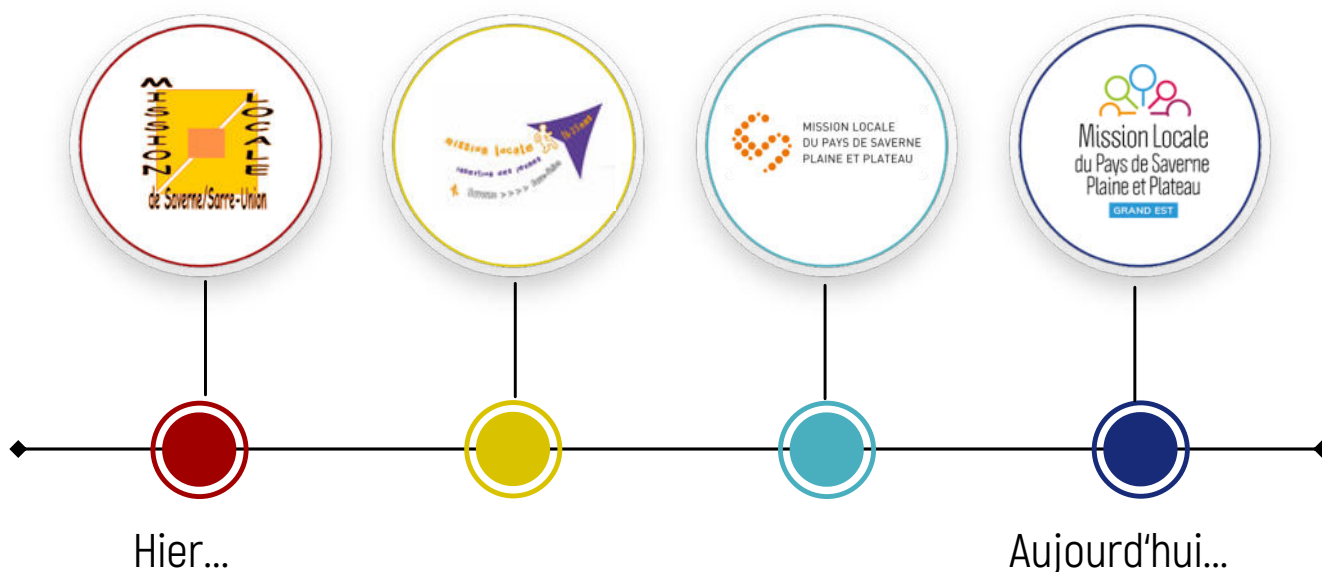
Notre histoire

L'objectif de créer une Mission Locale sur notre territoire ne répondait pas uniquement aux préconisations de Bertrand SCHWARTZ. Il s'agissait alors surtout de développer l'économie locale en intégrant des dispositifs pour les jeunes entre 16 et 25 ans révolus, par l'insertion. C'était là une volonté forte des politiques locales au regard du contexte socio-économique du bassin d'emploi autour de Saverne et environs.

C'est ainsi qu'a été créée La Mission Locale du Pays de Saverne, Plaine et Plateau.

Depuis octobre 2001, nous accompagnons les jeunes de 16 à 25 ans vers l'autonomie et l'emploi, et bien plus.

Au fil de notre histoire et de l'évolution du contexte social et sociétal, notre Mission Locale a toujours su s'adapter pour répondre aux besoins des jeunes.



Notre territoire



Pour y parvenir, nous pouvons compter sur un **maillage partenarial territorial fort** : nous sommes connus et reconnus experts dans l'insertion socio-professionnelle des jeunes.

Nous sommes financés par des fonds publics : l'Etat intervient pour près de 60%, la Région Grand Est, les 5 Communautés de communes de notre champ d'intervention, la CeA, le FSE+, les EPCI.

Notre gouvernance

Notre Association Mission Locale du Pays de Saverne, Plaine et Plateau est une association de droit local, régie par la loi du 19 avril 1908. Nos Statuts déclinent notre gouvernance et notre action sur le territoire.



Nous participons à la mise en œuvre des politiques de la jeunesse ; nous associons et fédérons dans notre gouvernance l'Etat, France Travail, les Collectivités locales et acteurs du territoire, mais également des personnes qualifiées. Tous apportent leur expertise et vision.

Notre Mission Locale est présidée par un élu local : Monsieur Stéphane LEYENBERGER, Maire de Saverne.



Nos valeurs

En tant qu'acteur majeur de la jeunesse sur le territoire, nous nous plaçons sur le parcours des jeunes en leur offrant une chance, voire une opportunité, pour favoriser leur autodétermination et inclusion.

En ce sens, nous portons et véhiculons les valeurs de notre réseau.

CONFIDENTIALITÉ 

CONFIANCE 

BIENVEILLANCE 

ECOUTE 

RESPECT 

EGALITÉ 

PROXIMITE 

L'inclusion sociale et l'autonomie des jeunes de notre territoire

Notre mission va bien au-delà de la notion d'insertion professionnelle. Nous devons aujourd'hui prendre en considération le jeune accompagné dans sa globalité... il ne peut s'insérer dans le monde du travail sans être outillé par ailleurs. Nous défendons cette dimension sociale qui prend une place à part entière dans notre cœur de métier.



L'évolution et la diversification des profils des jeunes

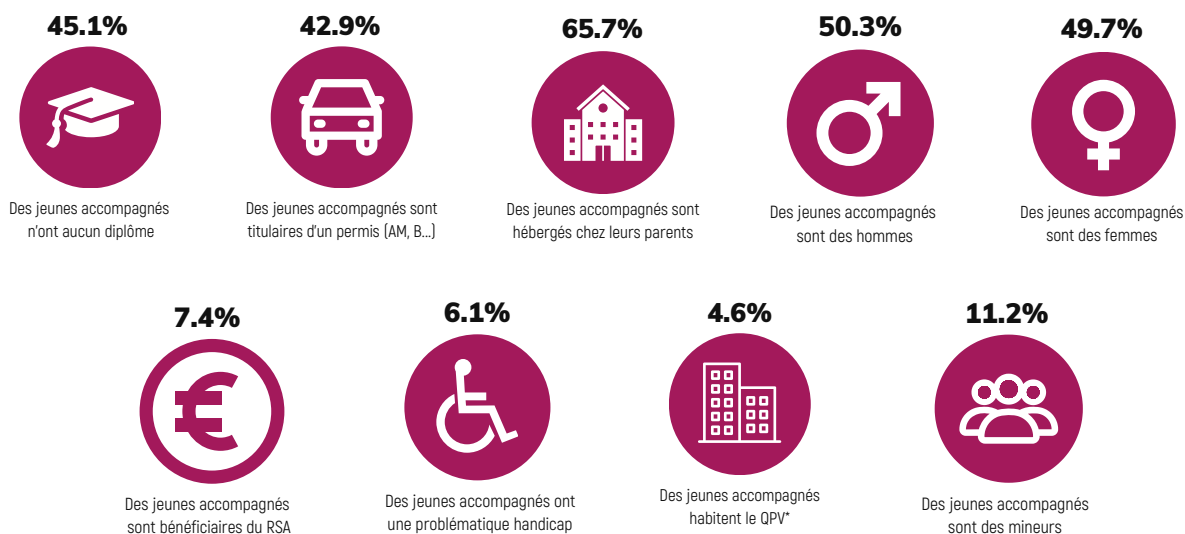
A l'instar des données nationales, nous constatons au niveau local que les caractéristiques des publics ciblés et adressés évoluent également, impliquant parfois l'adaptation de nos missions et compétences selon les différentes typologies de jeunes.

A titre d'exemples :

- Les NEET (ni en emploi ni en études ni en formation) requièrent de la part des conseillers de nouvelles compétences pour aller au-devant / « aller vers » ces jeunes invisibles,
- Les jeunes de 16 à 18 ans nécessitent des modalités d'« accroche » spécifiques, un travail avec la famille, des problématiques légales,
- Les jeunes réfugiés requièrent des compétences en matière juridique, linguistique, et une action coordonnée avec d'autres intervenants,
- Les jeunes des communautés des gens du voyage,
- Les jeunes sortants de l'Aide Sociale à l'Enfance (ASE) nécessitent des compétences notamment en matière d'accès aux droits et en suivi psychologique,
- Les jeunes sous-main de justice en particulier en milieu fermé.

453 jeunes en 1er accueil en 2022

1075 jeunes accompagnés en 2022





L'évolution des besoins des jeunes

Là également, nous retrouvons sur notre territoire les grandes tendances nationales. Les besoins des jeunes concernent de plus en plus des champs globaux au-delà de l'accès à l'emploi et à la formation, d'où les enjeux autour de l'inclusion que nous défendons. Sont notamment à prendre en considération :

- des besoins en santé mentale et psychique qui ont augmenté depuis 2020, avec en 2021, 24% des jeunes de 15 à 24 ans déclarant se sentir souvent déprimés ou désintéressés ;
- des besoins en sécurisation financière, notamment pour les étudiants avec 82% de ceux ayant un emploi rémunéré qui déclarent avoir rencontré des difficultés financières depuis la crise sanitaire, dont 66% qui ont rencontré des difficultés financières pour se procurer une alimentation saine et équilibrée ;
- des besoins en termes de logement, de mobilité, en inclusion numérique et d'accès aux droits ;
- enfin, une intensification des besoins liés à la dégradation des caractéristiques d'accès aux droits civiques et à la citoyenneté, un affaiblissement des corps intermédiaires associatifs et culturels traditionnels contribuant à la formation citoyenne des jeunes,



Sources :

Enquête internationale menée par UNICEF et Gallup auprès d'enfants et d'adultes dans 21 pays en 2021

Enquête IPSOS / FAGES « Enquête auprès des 18-25 ans Vague 2 - Comment vivent ils, comment se projettent ils, un an après le début de la crise sanitaire, économique et sociale ? »

Portrait et témoignage de jeunes accompagnés

Marius est un jeune homme de 22 ans très sympathique, passionné de dessins, il est diplômé en tant que dessinateur de BD.

Suivi par la Mission Locale, il a accepté un travail d'ouvrier en espaces verts dans une commune.

Rien à voir avec sa formation diriez-vous ? Et bien c'est une erreur, car Marius en plus de son travail d'ouvrier communal, a su mettre au service de la commune son talent artistique.

Sur la photo, il admire sa première création publique qu'il a signée, une fresque sur la vitre de l'ancienne forge du village. Il laisse ainsi une trace de son passage.

Aujourd'hui, Marius reprend des études pour préparer un BTS en alternance.



Marius



Inès

En arrivant sur Saverne, j'ai pris la décision de me faire accompagner par la Mission Locale et d'intégrer le CEJ pour appréhender plus sereinement ma recherche d'emploi.

Il m'apparaît important d'être aidée lors de cette activité, car il est difficile en tant que personne en recherche d'emploi d'assurer toutes ses responsabilités, c'est-à-dire subvenir à ses besoins primaires/secondaires tout en recherchant un emploi, qui entre en adéquation avec nous-mêmes.

C'est à cet instant que le CEJ a pu répondre à mes besoins. Grâce à l'allocation allouée chaque mois j'ai pu me consacrer à ma recherche d'emplois et me soucier dans une moindre mesure à mes finances pour le mois à venir. C'est cela qu'apporte le CEJ, la possibilité de se projeter dans 6 mois.

Aujourd'hui j'ai trouvé un emploi qui me convient tant sur le plan personnel que professionnel et cela grâce au CEJ et surtout à l'équipe de la Mission Locale qui m'a suivie tout au long de ma recherche. Grâce à vous, je sais qu'un refus est une opportunité de plus pour trouver sa voie.

Nos perspectives

Face à l'évolution sociétale suite à la crise sanitaire que nous avons vécue en 2020, à l'environnement incertain en matière de financements de plus en plus basés sur des indicateurs d'objectifs et non plus de moyens, à la concurrence possible d'autres « prestataires », en plus du risque d'appauvrissement de l'engagement des bénévoles, nous souhaitons mettre en perspective aujourd'hui les engagements suivants, qui nous permettront de continuer à proposer un accompagnement personnalisé et de qualité aux jeunes qui en auront besoin, tout en considérant les enjeux présents et à venir.



Un accompagnement engagé et innovant

En notre qualité d'expert, voire d'observatoire de la jeunesse, et en tant qu'acteur majeur du territoire sur les questions des jeunes de 16 à 25 ans, nous assurons une veille active sur l'évolution de la société et le rapport que les jeunes entretiennent avec leur environnement. Cette connaissance constitue une force qui nous permet d'adapter au mieux notre offre de services en fonction des besoins des jeunes. Cette anticipation et approche plus fine dans la connaissance des jeunes doivent nous permettre d'asseoir notre position d'expert en la matière, et éviter ainsi l'implantation de prestataires concurrents sur notre territoire, tout en continuant de faire évoluer notre offre de services en réponse aux besoins.

Aussi, pour les 5 années à venir, souhaitons-nous nous engager sur l'accompagnement en menant le jeune vers son inclusion et son autonomie, en évoluant avec la société, en anticipant autant que possible et en proposant des actions innovantes et adaptées.

En ce sens, nous devons poursuivre le changement de paradigme entrepris dans le métier de conseiller en insertion socio-professionnel.

Notre engagement :

Accompagner le
jeune vers son
inclusion et son
autonomie, en
proposant des
actions innovantes

Un engagement de proximité

Cette proximité s'entend tant vis-à-vis du jeune, que sur notre territoire, et avec nos différents partenaires.

Notre ancrage territorial est une force : nous sommes connus et reconnus sur notre territoire et nous poursuivons nos actions en ce sens.

Nous souhaitons nous engager pour les prochaines années à renforcer cette présence en proximité pour, par exemple, répondre aux difficultés de mobilité des jeunes, aux besoins spécifiques sur les territoires en délocalisant plus notre offre de services.



Notre engagement :

Renforcer notre
proximité sur notre
territoire pour
répondre aux besoins
des jeunes

Des professionnels engagés

L'accompagnement des jeunes et la mise en œuvre de notre offre de services ne peuvent se concevoir sans l'investissement de notre équipe de professionnels. Tous participent à la diffusion de la marque employeur de notre Mission Locale sur notre territoire, et au-delà. La dimension sociale évoquée plus haut étant de plus en plus marquée, nous accompagnons les professionnels à cette évolution en proposant un plan de développement des compétences adapté.

Le marché de l'emploi étant de plus en plus tendu, l'image véhiculée de notre Mission Locale va déterminer notre attractivité. Il s'agit non plus d'attirer de nouveaux collaborateurs mais surtout de les fidéliser.

En ce sens, nous continuerons à œuvrer pour la qualité de vie et des conditions au travail en y associant notre équipe. Il s'agit là d'un engagement majeur pour garantir la mise en œuvre des axes ci-dessus.

Notre engagement :

Attirer mais aussi
fidéliser nos
collaborateurs en
œuvrant pour une
qualité de vie et des
conditions au travail

Une démarche responsable et engagée

Aujourd'hui, la mise en œuvre de la Responsabilité Sociétale de l'Entreprise participe à la marque employeur.

Pour cette raison, et en lien avec l'image de marque de notre action, et soucieux de « montrer l'exemple aux jeunes », nous nous inscrivons dans une démarche axée développement durable, en mettant dans un premier temps l'accent sur notre démarche éco-responsable.

Nous nous engageons dès lors à promouvoir le changement de pratiques et de comportements dans une logique de responsabilité sociétale, environnementale et sociale.

Notre engagement :

Mettre en place une
démarche éco
responsable, sociale
et sociétale



Ces engagements constituent notre feuille de route pour les cinq années à venir, qui seront ensuite revus et évalués.

Grâce à une démarche collaborative, associant notre gouvernance et notre équipe, notre Projet Associatif reflète pleinement nos engagements en tenant compte des défis et enjeux sociétaux, notamment la croissante vulnérabilité des jeunes accueillis.

Nos forces compenseront nos faiblesses ; les opportunités nous aideront à faire face aux menaces. Redonner aux jeunes confiance en eux, en leur avenir, en éliminant les obstacles périphériques, constitue un besoin essentiel à combler avant d'aborder la question de la formation et de l'emploi... un changement de paradigme est en cours dans notre coeur de métier ! L'équipe de notre Mission Locale travaille dans cette direction.

Nous souhaitons enfin rappeler l'enjeu de nos missions :

*Accompagner quelqu'un,
c'est se placer ni devant, ni derrière, ni à la place.*

C'est être à côté.

Joseph TEMPLIER





Plus d'informations
Mission Locale du Pays de Saverne, Plaine et Plateau
www.mlsaverne.alsace



Projet Associatif
Mission Locale du Pays de Saverne, Plaine et Plateau



© Crédits photos : ARML Grand Est - Canva - Banques d'images libres de droit
Avril 2024

