



RAPPORT D'ACTIVITÉS 2024



Mission Locale
du Pays de Saverne
Plaine et Plateau

GRAND EST

SOMMAIRE

1 Mot du Président p 7

2 Gouvernance et Vie de l'Association p 9

Notre Mission Locale et nos valeurs
Nos financements
Notre bureau et nos différentes instances
Notre projet associatif
Le diagnostic de territoire
Notre Équipe
Le CSE / Les Mouvements du personnel / Merci à Francine
Notre catalogue en ligne et livret d'accueil pour les jeunes
Le Règlement Général sur la Protection des Données
La démarche de Labellisation

3 Offre de Services et Dispositifs p 23

La qualité au service de tous
Les chiffres 2024
Contrat d'Engagement Jeune (CEJ)
Partenariat France Travail - Mission Locale
Atelier d'orientation
Accompagnement des jeunes bénéficiaires du RSA
GCSMS - PF1
Obligation de formation
Parrainage
Jeunes sous main de justice

4 Zoom sur des partenariats p 45

La médiation équine avec l'écurie du Cormier à Marmoutier
Festival "Au grès du Jazz" à la Petite Pierre
Déclic Action avec l'AFPA
Centre hospitalier de Saverne

5 Retour sur une année riche p 51

Semaine de l'intégration
Quelques exemples d'actions et d'événements
Revue de presse



Mission Locale
du pays de Saverne
plaine et plateau

GRAND EST

MOT DU PRÉSIDENT

01

MOT DU PRÉSIDENT

"L'année 2024 a été marquée par la labellisation de notre Mission Locale. Fruit d'un excellent travail conduit par notre équipe, avec Sandra aux manettes, ce processus vertueux nous permet aujourd'hui d'afficher un gage de qualité dans nos relations avec les jeunes qui nous sont confiés, avec l'ensemble de nos partenaires et avec le grand public. Il a été l'occasion de nous réinterroger sur notre manière d'organiser notre travail et sur les processus que nous utilisons, de nous remettre parfois en question, de mettre des mots sur des pratiques intuitives et de nous conforter dans nos choix.

Ce label est surtout la marque de l'engagement avec lequel nous voulons continuer à travailler pour l'insertion des jeunes sur notre vaste territoire. Le monde d'aujourd'hui est complexe, déroutant parfois, anxiogène pour certains. La relation au monde du travail a évolué, et ce qui pouvait paraître comme une évidence à la génération passée est loin de l'être pour la jeune génération actuelle. Et le COVID est passé par là. Il nous faut donc redoubler de détermination pour accompagner l'ensemble des jeunes qui poussent la porte de nos permanences, en particulier celles et ceux qui sont le plus éloignés de l'emploi ou qui éprouvent de réelles difficultés à trouver leur place dans la collectivité, parfois au-delà de la seule problématique de travail – logement, santé, études, ...

Je sais que nos conseillères et nos conseillers sont à l'écoute, déterminés, prêts à évoluer. Pour eux aussi, la tâche est complexe, car les dispositifs changent sans cesse, et la réforme du cadre de la politique de l'emploi est venue ajouter son lot d'inconnu et de problématiques nouvelles à résoudre. Qu'ils soient toutes et tous chaleureusement remerciés pour le professionnalisme et l'ouverture d'esprit avec lesquels ils abordent ces défis !

Notre Mission Locale a de l'avenir, car elle est l'avenir de nos jeunes !"



STÉPHANE LEYENBERGER

Président de la Mission Locale du Pays de
Saverne, Plaine et Plateau

**GOUVERNANCE ET VIE
DE L'ASSOCIATION**

02

GOUVERNANCE ET VIE DE L'ASSOCIATION

NOTRE MISSION LOCALE

L'objectif de créer une Mission Locale sur notre territoire ne répondait pas uniquement aux préconisations de Bertrand SCHWARTZ.

En effet, il s'agissait surtout de développer l'économie locale en intégrant des dispositifs pour les jeunes entre 16 et 26 ans, par l'insertion. C'était là une volonté forte des politiques locales au regard du contexte socio-économique du bassin d'emploi autour de Saverne et environs. C'est ainsi qu'a été créée La Mission Locale du Pays de Saverne, Plaine et Plateau. Depuis octobre 2001, nous accompagnons les jeunes de 16 à 26 ans, vers l'autonomie et l'emploi... mais pas que...

Au fil de notre histoire et de l'évolution du contexte social et sociétal, notre Mission Locale a toujours su s'adapter pour répondre aux besoins des jeunes.



NOS VALEURS

En tant qu'acteur majeur de la jeunesse sur le territoire, nous nous plaçons sur le parcours des jeunes en leur offrant une chance, voire une opportunité, pour favoriser leur autodétermination et inclusion. En ce sens, nous portons et véhiculons les valeurs de notre réseau.



CONFIDENTIALITÉ



CONFIANCE



BIENVEILLANCE



ÉCOUTE



RESPECT



ÉGALITÉ

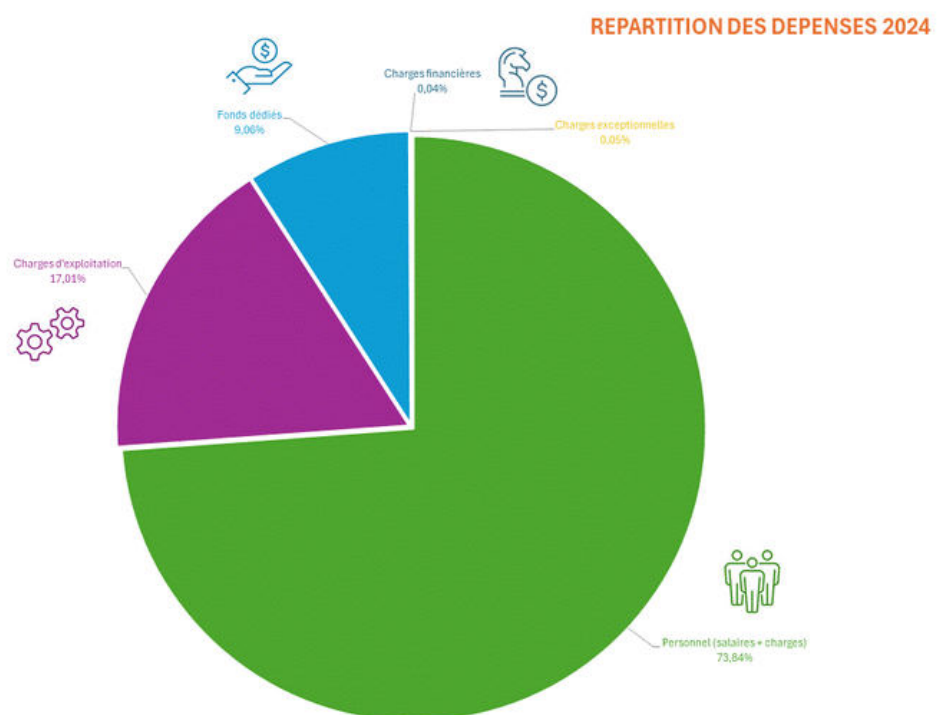
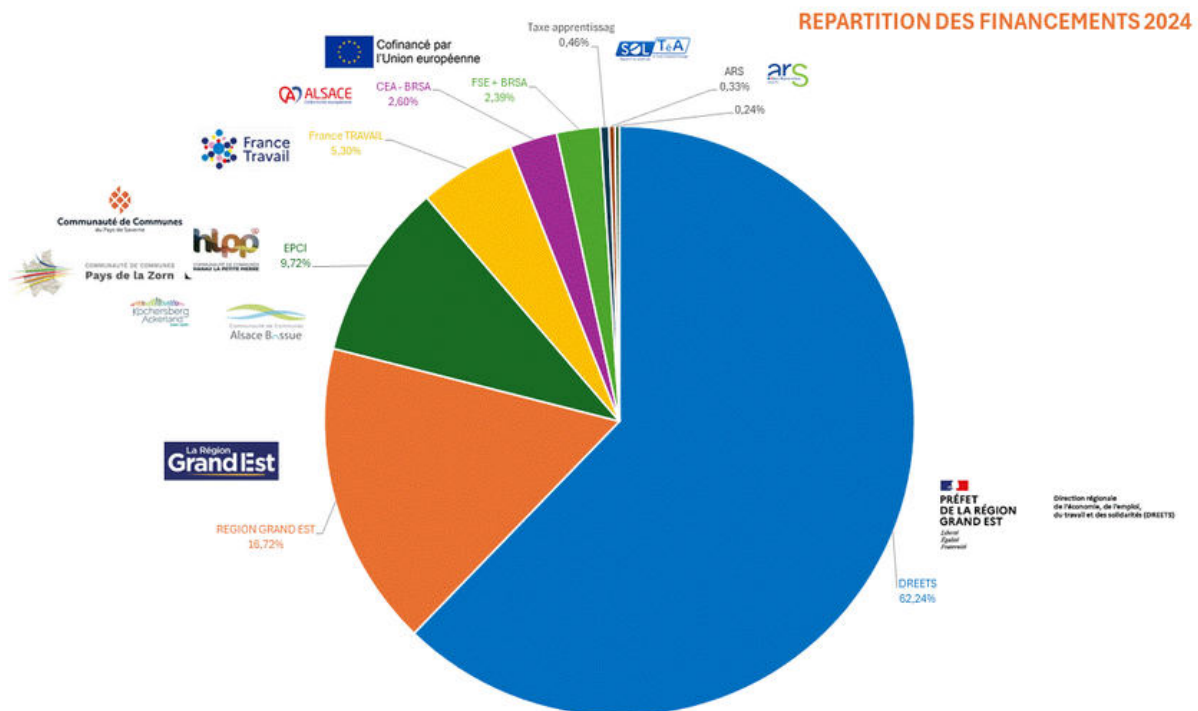


PROXIMITÉ

GOUVERNANCE ET VIE DE L'ASSOCIATION

NOS FINANCEMENTS

La Mission Locale du Pays de Saverne, Plaine et Plateau a perçu des subventions à hauteur de 1 133 543 € en 2024 afin de mener à bien ses missions, le déploiement de son offre de services à destination des jeunes accompagnés mais également pour financer son fonctionnement. Nous remercions l'ensemble des institutions pour leur soutien renouvelé en 2024 !



GOUVERNANCE ET VIE DE L'ASSOCIATION

NOTRE BUREAU ET NOS DIFFÉRENTES INSTANCES



STÉPHANE LEYENBERGER
Président



MARIE-PAULE LEHMANN
Vice-Présidente



CARINE DURR
Secrétaire



DENISE BOEHLER
Secrétaire adjointe



RAYMOND KERN
Trésorier



LAURENCE JOST
Trésorière adjointe



GABRIEL GLATH
Assesseur



JEAN GOETZ
Assesseur

Le Bureau de la Mission Locale veille non seulement à la mise en œuvre des délibérations du Conseil d'administration et de l'Assemblée Générale mais assure également un soutien à la Direction dans la gestion courante de la Structure selon les besoins.

En 2024, Le Bureau s'est réuni les 24 janvier et 17 septembre. L'objectif principal était notamment de travailler les différents documents de référence (Projet Associatif et Diagnostic de Territoire partagé) afin de préparer l'audit de labellisation. Différents groupes de travail ont ainsi été constitués à cet effet. Des membres ont ainsi participé à la journée d'audit.

Les membres du Conseil d'administration se sont réunis les 24 avril 2024 pour la clôture des comptes 2023 et pour valider les documents réalisés dans le cadre de la démarche de labellisation ; ainsi que le 10 décembre 2024 afin de faire un point sur l'année presque écoulée et les perspectives 2025.

L'Assemblée Générale Ordinaire portant sur l'exercice 2023 s'est tenue le 12 juin 2024, en territoire comme de coutume, à l'Espace Culturel de la Corderie à Sarre-Union. Le Projet Associatif 2024-2029 y a notamment été présenté et validé.

Nous remercions très chaleureusement les administrateurs et membres du Bureau pour leur engagement sans failles !

NOUVEAUTÉ 2024 : NOTRE PROJET ASSOCIATIF



A consulter en ligne sur
notre site internet :



www.mlsaverne.alsace

Le Projet Associatif est un document de référence qui définit les actions de notre Association, conformément à nos valeurs et à notre vision.

Dans le cadre de la démarche de labellisation dans laquelle nous nous sommes pleinement engagés, nous avons lancé le « chantier » Projet Associatif.

C'était alors l'occasion de prendre de la hauteur et de redéfinir ensemble nos valeurs, de clarifier notre vision et nos perspectives, en y associant les membres du Bureau et l'équipe de la Mission Locale, au travers d'un diagnostic SWOT questionnant nos forces, nos faiblesses mais également les opportunités et menaces de notre environnement.

Notre Projet Associatif est fondé sur notre histoire, et est orienté vers le futur en définissant notre feuille de route pour les 5 années à venir.

A cet effet, nous nous engageons à :

- Accompagner le jeune vers son inclusion et son autonomie en proposant des actions innovantes
- Renforcer notre proximité sur notre territoire pour répondre aux besoins des jeunes
- Attirer mais aussi fidéliser nos collaborateurs en œuvrant pour une qualité de vie et des conditions au travail
- Mettre en place une démarche écoresponsable, sociale et sociétale

Le Projet Associatif a été validé en avril 2024 par le Conseil d'Administration et a été présenté en AGO en juin dernier.

N'oublions pas que notre action est guidée par la citation de Joseph TEMPLIER :

« Accompagner quelqu'un, c'est se placer ni devant, ni derrière, ni à la place, c'est être à côté. »

GOUVERNANCE ET VIE DE L'ASSOCIATION

LE DIAGNOSTIC DE TERRITOIRE

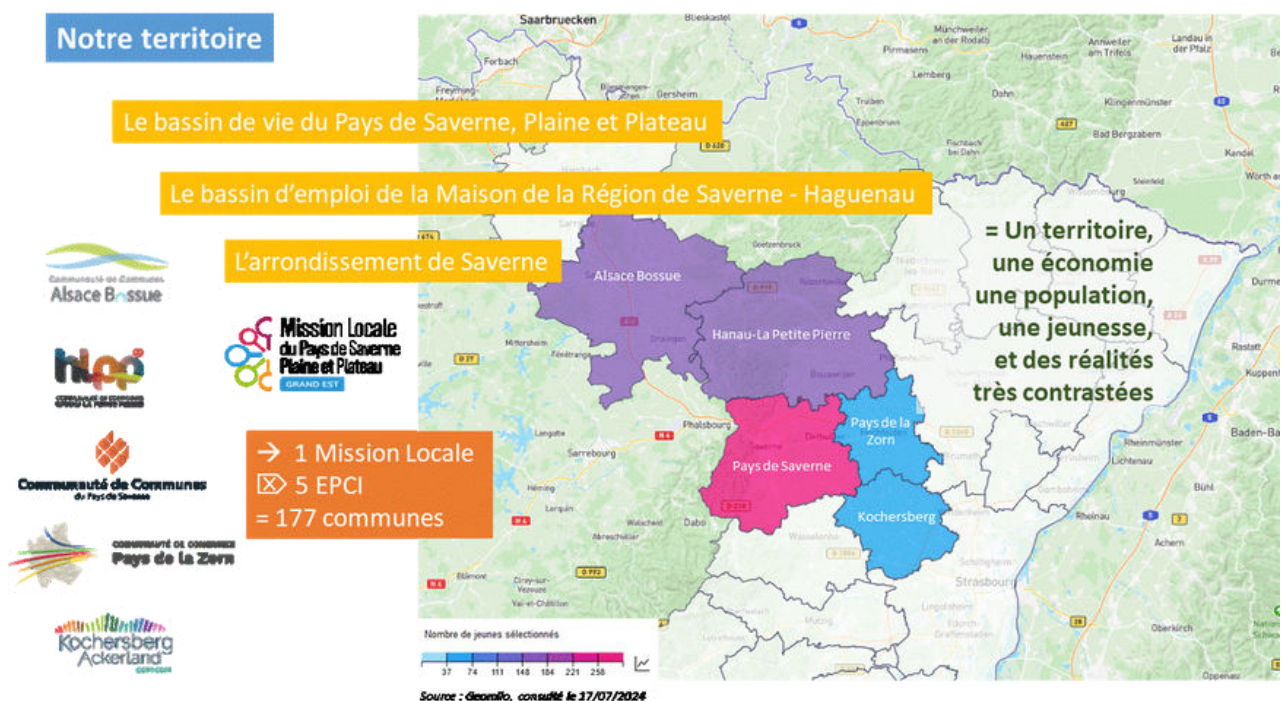
Nous nous sommes saisis de l'audit de labellisation, pour réaliser notre diagnostic de territoire partagé. Ce travail a permis d'affiner le portrait des jeunes, leur situation, celui de notre territoire et de fixer des perspectives pour les années à venir.

Le diagnostic de territoire partagé des besoins des jeunes présente une synthèse qualitative et quantitative de notre territoire et des jeunes.

Il est fondé sur la base des informations, des données statistiques et observations disponibles ; comme par exemple, les caractéristiques de la population jeune du territoire présentées globalement et par catégories, les spécificités territoriales et socio-économiques (chômage, dynamique économique, formation, mobilité...).

Les différentes parties prenantes intervenant auprès des jeunes ainsi que les ressources des territoires et des actions partenariales (offres de formation, dispositifs pour l'insertion sociale et professionnelle, ...) y sont également déclinées.

L'objectif est de pouvoir disposer d'une photographie de la situation des jeunes sur les territoires couverts par la Mission Locale du Pays de Saverne, Plaine et Plateau. Il sera mis à jour régulièrement.



GOUVERNANCE ET VIE DE L'ASSOCIATION

NOTRE ÉQUIPE

Direction



Jean-Robert WILT

Directeur



Sandra SPUCK

Responsable Administrative et Financière

Fonctions support



Lisa AGON

Agent d'accueil et administratif



Valentin AUBRY

Agent d'accueil et administratif



Jennifer BASILI

Chargée de communication et animation d'ateliers



Nathalie CUNY

Assistante de gestion



Marie-Claude EHRHARDT

Responsable Qualité et Référente I-Milo



Séverine ISSELE

Chargée de projet relations entreprises et formation
Référente justice Centre de détention Oermingen
Suppléante CSE



Michèle LEYENBERGER

Comptable



Sandrine WEBER

Agent de service et de propreté

Insertion Sociale et Professionnelle



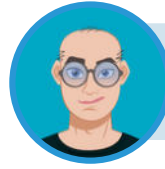
Muriel ACKERMANN

CISP Hochfelden, Wingen-sur-Moder, Truchtersheim



Régine BISCHOFF

CISP Référente Orientation (AOA)



Eric HOJNACKI

CISP Contrat Engagement Jeunes (CEJ)



Cyril INGELAERE

CISP Contrat Engagement Jeunes (CEJ)



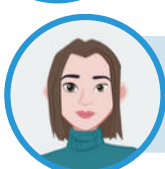
Marie-Hélène KNIFFKE

CISP Ingwiller, Bouxwiller, Saverne QPV



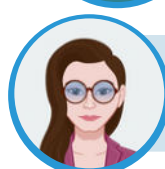
Nathalie LASCHWENG

CISP Saverne



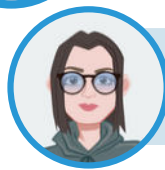
Claire MANGIN

CISP Contrat Engagement Jeunes (CEJ)



Marylène MATHIS

CISP Drulingen, Sarre-Union, Saverne



Mélissa SPILLMANN

CISP Référente OF et Invisibles
Représentante CSE



Laura VETTERHOEFFER

CISP Référente BrSA

GOUVERNANCE ET VIE DE L'ASSOCIATION

LE COMITE SOCIAL ET ECONOMIQUE (CSE)

Nous avons procédé aux élections du Comité Social et Economique (CSE) de notre Mission Locale en 2024, après 4 années de carence pour le précédent mandat.

Les missions du CSE sont diverses :

- Présenter les réclamations collectives ou individuelles des salariés à l'employeur
- Veiller à l'application de la réglementation du travail dans l'entreprise
- Promouvoir l'amélioration de la santé, la sécurité et des conditions de travail
- Réaliser des enquêtes en matière d'accidents du travail ou de maladies

1 titulaire et 1 suppléant dans le cadre d'un collège unique ont été élus :

- Au premier tour, le 27 mai 2024, Mélissa SPILLMANN, titulaire, portée par le syndicat Force Ouvrière,
- Au second tour, le 10 juin 2024, Séverine ISSELE, suppléante, sans étiquette syndicale.



La réunion d'installation a eu lieu le 19 juillet 2024 et a permis de définir le fonctionnement de l'instance. Depuis, le CSE se réunit mensuellement et traite de sujets variés relatifs au fonctionnement de la Mission Locale, aux ressources humaines et tout autre point qui peut être soumis aux représentants du personnel.

LES MOUVEMENTS DU PERSONNEL

En 2024, nous avons connu quelques mouvements du personnel :

- Francine SCHWAB, chargée des relations entreprises et formation, a fait valoir ses droits à la retraite fin mars 2024 après plus de 18 ans au sein de notre Mission Locale. Nous lui rendons hommage ci-dessous.
- Séverine ISSELE a pris la succession de Francine en tant que chargée des relations entreprises et formation dès le mois de mars ; elle conserve également sa référence Justice.
- Rebecca LEPERS, conseillère en insertion sociale et professionnelle, est partie vers d'autres horizons fin 2024. Laura VETTERHOEFFER, qui la remplaçait jusque-là, voit ainsi pérenniser son contrat.
- Chloé KRIEGER a remplacé Lisa AGON dans le cadre d'un heureux événement jusque fin août 2024.

Nous leur souhaitons le meilleur pour la suite de leurs aventures professionnelles !

Au 31 décembre 2024, les 20 salariés de notre structure sont en CDI.

MERCI FRANCINE

Après une carrière en tant que vendeuse puis responsable commerciale ou encore formatrice, Francine rejoint la Mission Locale de Saverne le 27 juin 2006 en qualité de conseillère en insertion professionnelle avant de prendre les fonctions de chargée de projet relations entreprises puis formations.

Au cours de ces 17 dernières années, Francine a suivi bon nombre de jeunes et a été un soutien aux entreprises. Elle a ainsi véhiculé les valeurs et projets de la Mission Locale auprès des différents partenaires. Les RH s'en souviendront. Nous la remercions pour son engagement sans faille et souhaitons belle suite à "Madame Active" dans cette nouvelle vie qui s'ouvre à elle !



GOUVERNANCE ET VIE DE L'ASSOCIATION

NOTRE CATALOGUE EN LIGNE

Depuis 2022, les jeunes accompagnés ou non, ont la possibilité de participer à des ateliers et des actions ponctuelles proposés par la Mission Locale du pays de Saverne, Plaine et Plateau et ses partenaires.

Une offre de services complète, qui évolue au fur et à mesure, abordant les thématiques suivantes :

- Emploi
- Formation
- Projet professionnel/Mobilité
- Santé/Social
- Citoyenneté
- Loisirs/sport/culture
- Logement/Budget

Quelques exemples concrets, dont certains sont animés également sur les permanences :

- CV et lettre de motivation
- Quand le budget devient un jeu #DILEMME
- On a tous droit à la formation avec l'AFPA !
- Sport
- Créer son mandala
- Une semaine d'expériences et de découvertes !

Linscripti  n.com



www.mlsaverne.alsace

NOUVEAUTÉ 2024 : NOTRE LIVRET D'ACCUEIL JEUNE

Nous avons mis en place courant 2024 un nouvel outil pour améliorer l'accueil des jeunes : le livret d'accueil jeune !

Il présente non seulement la Mission Locale ainsi que les différents dispositifs et notre offre de services, mais également les aspects règlementaires (Règlement intérieur et RGPD) et toutes les informations nécessaires à l'accompagnement des jeunes dans notre structure.

Pour faciliter la lecture et la compréhension de ce document, il a été traduit en anglais et retranscrit en Facile à Lire et à Comprendre (FALC) par l'ESAT de l'APEDI, spécialisé en la matière.



GOVERNANCE ET VIE DE L'ASSOCIATION

LE RÈGLEMENT GÉNÉRAL SUR LA PROTECTION DES DONNÉES



Depuis la mise en œuvre du Règlement Général sur la Protection des Données – RGPD – en mai 2018 et la Loi Informatique et Libertés modifiée, la Mission Locale du Pays de Saverne, Plaine et Plateau est pleinement engagée à respecter ce droit fondamental pour les personnes concernées et toutes les parties prenantes (les jeunes accompagnés et leurs familles, les bénévoles, les partenaires, les administrateurs, les salariés).

Le RGPD ne doit pas être abordé comme une contrainte ou « norme » supplémentaire à respecter mais plutôt comme une opportunité qui permet de revoir les pratiques, de les adapter et de redéfinir une nouvelle gouvernance des données de façon transversale, tout en structurant le système d'information.

La conformité au RGPD est aussi gage de confiance auprès de toutes les personnes concernées.

De nombreux travaux ont été engagés. Ils ont notamment servi comme éléments de preuve lors de l'audit de labellisation en novembre dernier. En effet, la labellisation fait un focus particulier sur la question de la protection des données.

A l'instar d'un processus d'amélioration continue, le travail s'est poursuivi en 2024 sur différentes thématiques : procédure exercice des droits, archivage et durées de conservation, notamment.

La nouvelle structuration du Système d'information de la Mission Locale, mise en place en 2024, garantit également une meilleure sécurité informatique. Pour ce faire, nous avons conclu une convention avec le service informatique de la Communauté des Communes du Pays de Saverne.

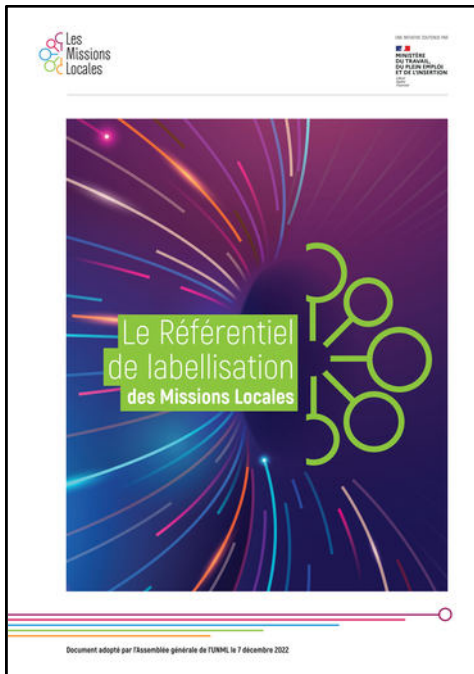
Des actions d'information, de sensibilisation au RGPD, à la protection des données, aux risques de cyberattaques sont régulièrement menées.

En 2025, un chantier de grande envergure sera lancé : l'archivage, le rangement du local d'archives et la mise en place d'un plan d'archivage, en lien avec le RGPD... A suivre...



GOVERNANCE ET VIE DE L'ASSOCIATION

LA DEMARCHE DE LABELLISATION

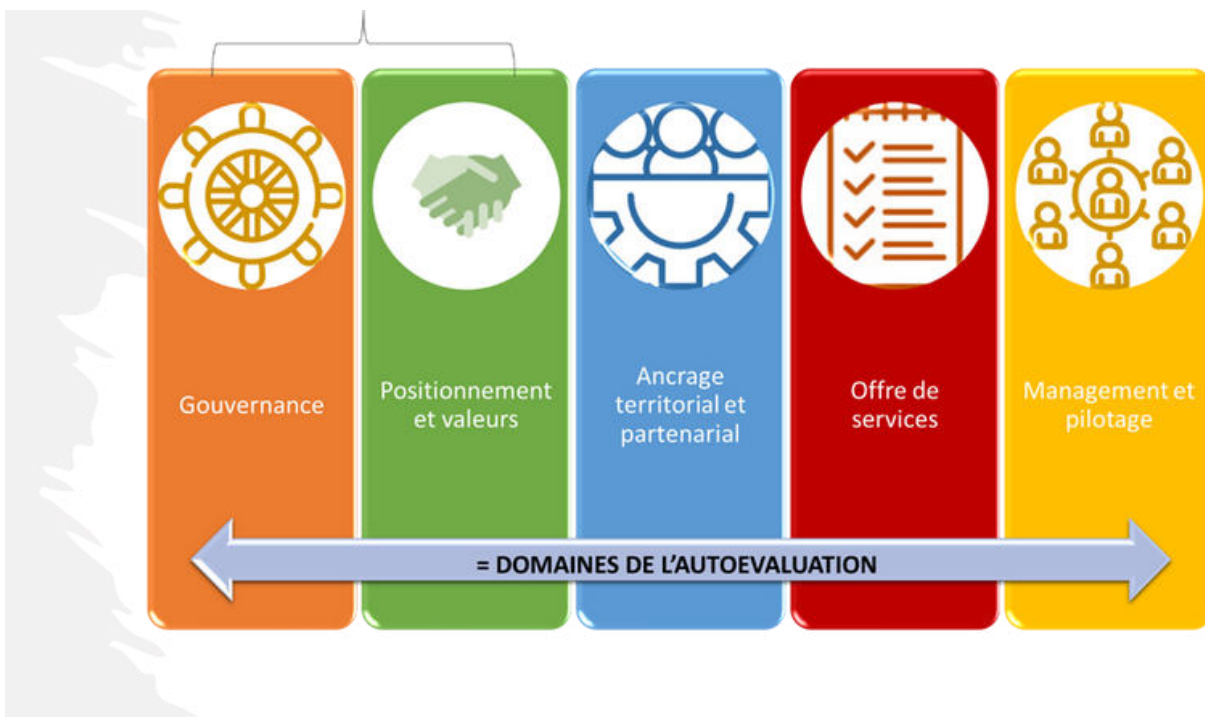


Depuis 2023, le réseau des Missions Locales s'inscrit dans une démarche de labellisation au travers d'un processus d'amélioration continue répondant aux attentes des parties prenantes de l'écosystème du réseau (les jeunes, les familles, les entreprises, les partenaires financeurs et opérationnels).

L'objectif est de souligner la singularité et l'investissement des Missions Locales dans l'accompagnement des jeunes depuis plus de 40 ans maintenant.

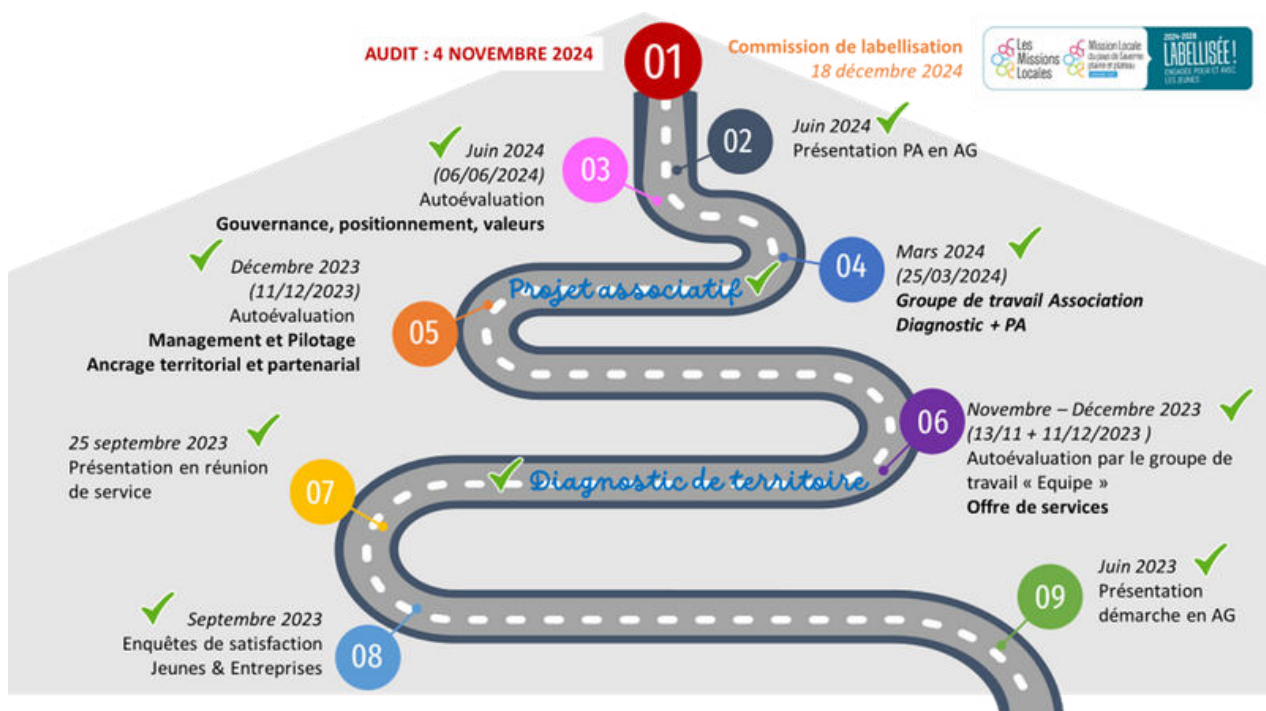
Cette démarche porte également l'ambition du réseau d'un service public territorialisé de l'accompagnement des jeunes vers l'emploi et l'autonomie, performant, cohérent à l'échelle nationale, ancré dans la réalité sociale et économique des territoires, et à l'écoute des besoins des jeunes.

Le Référentiel de labellisation décline les axes et domaines évalués :



GOVERNANCE ET VIE DE L'ASSOCIATION

Le chemin a été sinueux mais nous avons respecté notre feuille de route :



L'ensemble des affirmations du référentiel a ainsi été questionné au travers de 35 critères.

Des groupes de travail ont procédé à notre autoévaluation qui ont permis d'affiner nos documents, certains aspects de notre fonctionnement et pratiques. Nous avons été audités le 4 novembre 2024.

Les auditeurs ont ainsi passé en revue les 35 critères du référentiel, au travers d'échanges avec les professionnels présents, des documents de preuve présentés...

La commission de labellisation s'est réunie fin décembre 2024 et nous avons obtenu le label avec la très bonne note de 91/100...

La Mission Locale du Pays de Saverne Plaine et Plateau est désormais labellisée pour les 5 années à venir (la durée de validité de la labellisation est passée à 5 ans en janvier 2025) ! Bravo à toute l'équipe de la Milo de Saverne pour son engagement dans cette démarche ! et Merci aux administrateurs pour leur soutien !

Il s'agit de s'inscrire à présent dans une démarche d'amélioration continue !



OFFRE DE SERVICES ET DISPOSITIFS

03

OFFRE DE SERVICES ET DISPOSITIFS

LA QUALITÉ AU SERVICE DES JEUNES, DU COLLECTIF, DE NOS PARTENAIRES ET DE TOUT UN TERRITOIRE !

TEMOIGNAGE DE MARIE-CLAUDE EHRHARDT, RESPONSABLE QUALITÉ ET RÉFÉRENTE I-MILO

“ Sous la responsabilité de la direction, j'ai pour missions d'assurer un bon fonctionnement de l'outil I-Milo en garantissant un suivi rigoureux de la saisie des données et en coordonnant les actions de rattrapage nécessaires à l'atteinte des objectifs fixés par l'Etat mais pas que...

Je conçois, mets en œuvre et actualise des procédures internes liées à la saisie et à la complétude des dossiers. J'anime une démarche d'amélioration continue au sein de la structure et en concertation avec mes collègues, en réalisant des audits internes ponctuels pour identifier les besoins, repérer les dysfonctionnements et proposer des solutions.

Mes missions incluent également la formation et l'accompagnement des nouveaux collègues à l'utilisation d'I-Milo et aux exigences qualité de la structure. Je participe régulièrement à des groupes de travail régionaux pour échanger avec d'autres professionnels sur les méthodes et outils qui fonctionnent afin de m'en inspirer pour améliorer nos propres pratiques, ainsi que la relation avec des nouveaux partenaires pour développer des ateliers adaptés aux besoins des jeunes accompagnés.

Enfin, je garde une veille régulière sur les indicateurs afin d'anticiper les écarts et proposer des plans d'actions dans le but d'atteindre les objectifs assignés par les financeurs.”

Mais c'est quoi ce "I-Milo" ?

i-MILO est le système d'information national utilisé par les Missions Locales en France pour accompagner les jeunes de 16 à 25 ans dans leur parcours d'insertion professionnelle et sociale. Il permet une gestion coordonnée et sécurisée des parcours d'insertion, tout en respectant les exigences du Règlement Général sur la Protection des Données (RGPD).

i-MILO permet aux professionnels des Missions Locales de collecter diverses informations personnelles du jeune (identité, coordonnées, cursus scolaire, mobilité, situation, ressources etc...) et ainsi :

- Suivre l'accompagnement personnalisé de chaque jeune,
- Gérer les dispositifs d'insertion tels que le Contrat d'Engagement Jeune (CEJ), le PACEA
- Échanger des données avec des partenaires comme les services de l'État, France Travail, les collectivités territoriales, l'Agence de Services et de Paiement (ASP)...
- Analyser les données pour évaluer l'efficacité des actions menées

Le mot de la Direction

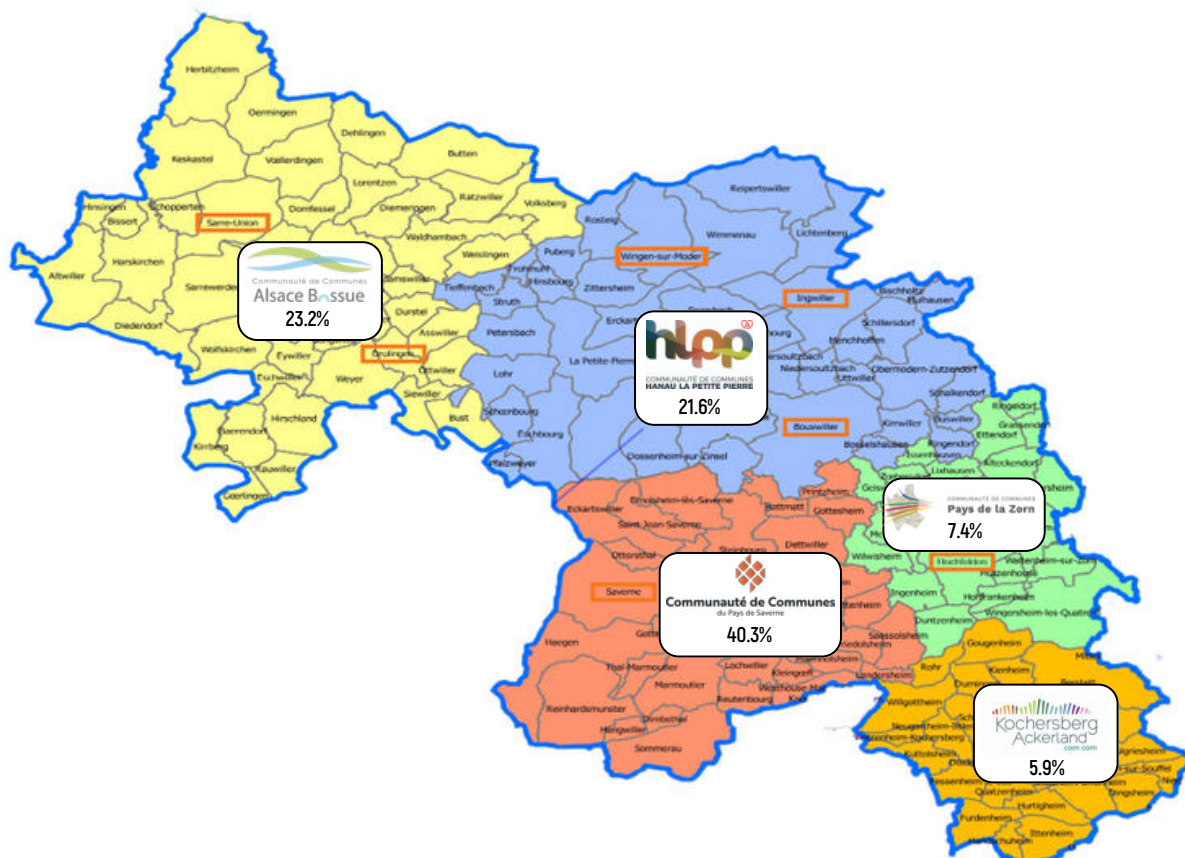
Le rôle de Marie-Claude au sein de notre Mission Locale est effectivement central et polyvalent. Véritable couteau suisse, elle est garante de l'efficacité et de la qualité du service rendu auprès des jeunes, de nos partenaires et plus largement de nos financeurs. Un poste aux multiples facettes pour une mission pleine de sens, l'insertion sociale et professionnelle des jeunes. Un immense merci pour votre engagement et disponibilité.

OFFRE DE SERVICES ET DISPOSITIFS

CHIFFRES CLÉS 2024

La Mission Locale a accompagné **1 074** jeunes en 2024, dont 520 nouveaux inscrits (1er accueil)

Répartition géographique des jeunes accompagnés



Typologie des jeunes accompagnés



SEXE

53.4% sont des hommes
46.6% sont des femmes



ÂGE

13,7% jeunes mineurs



NIVEAU D'ÉTUDES

55,7% ont un niveau d'étude V et infra



MOBILITÉ

39% sont titulaire d'un permis (AM, B)



BRSA

7% sont bénéficiaires du Revenu de Solidarité Active



RÉSIDENCE

65.8% sont hébergés chez les parents dont 4% dans les Quartiers Politique de la Ville



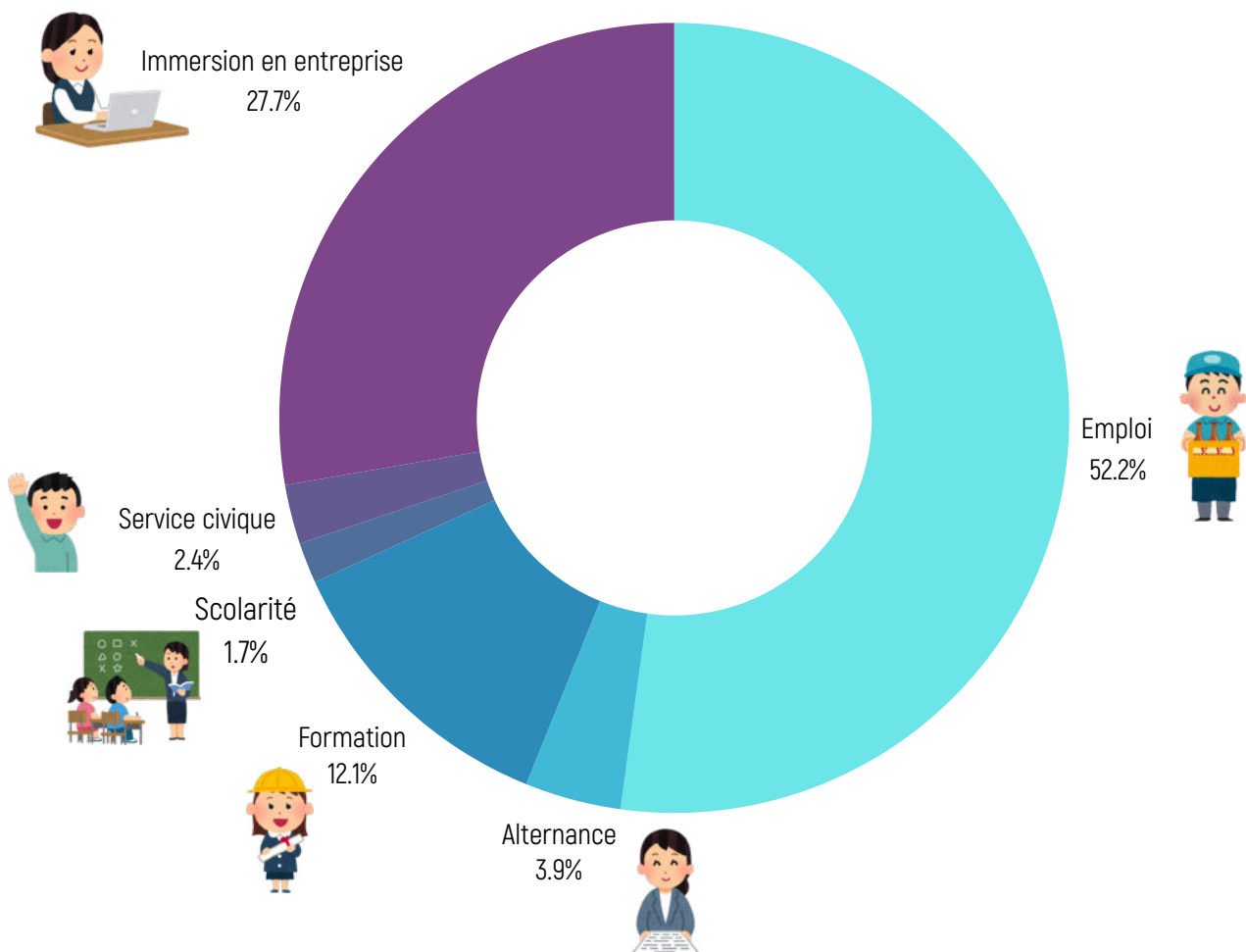
HANDICAP

7.5% ont une Reconnaissance en Qualité de Travailleur Handicapé

OFFRE DE SERVICES ET DISPOSITIFS

CHIFFRES CLÉS 2024

Les situations des jeunes au 31/12/2024

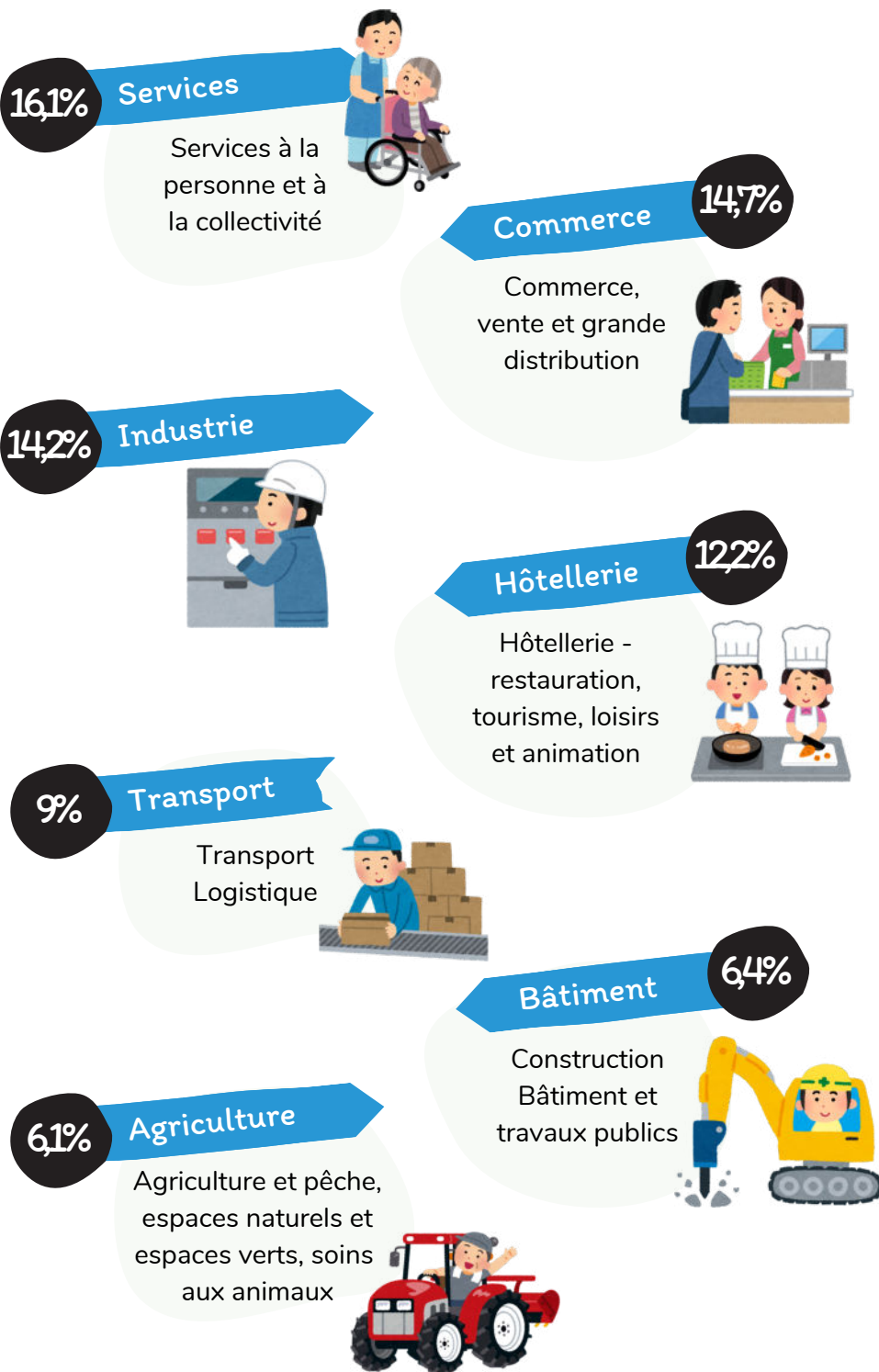


EMPLOI ET ALTERNANCE	Nombre de situations	Nombre de jeunes
CDD < 6 mois	496	231
CDD > 6 mois	48	48
CDI	66	66
CUI secteur non marchand	7	7
Création d'activité	6	6
Emploi Total	623	320
Contrat d'apprentissage	44	44
Contrat de professionnalisation	3	3
Contrat en Alternance Total	47	47

OFFRE DE SERVICES ET DISPOSITIFS

CHIFFRES CLÉS 2024

Métiers exercés ou préparés en 2024



OFFRE DE SERVICES ET DISPOSITIFS

CONTRAT D'ENGAGEMENT JEUNE (CEJ)



Le Contrat d'Engagement Jeune a pour principal objectif d'accéder à un emploi durable et à l'autonomie ! En effet, ce dispositif s'adresse aux 16-25 ans (moins de 30 ans en situation de handicap) qui ne sont ni en emploi durable, ni en formation, ni scolarisés.

Afin de pouvoir en bénéficier, les jeunes inscrits à la Mission Locale doivent signer un Contrat d'Engagement Jeune, avec un conseiller référent unique, qui établira un diagnostic personnalisé suivi d'un accompagnement intensif de 6 à 12 mois.

Aussi, ils auront des points réguliers avec leur conseiller et se verront proposer des activités dans la semaine à raison de 15 à 20 heures dont des stages en entreprise.

En fonction des ressources et sous conditions de respecter leurs engagements, une allocation leur sera versée pour mener à bien leurs démarches. Celle-ci peut aller jusqu'à 561€/mois pour les majeurs et 224€/mois pour les moins de 18 ans (montants au 01/05/2025).

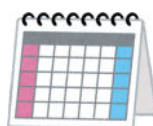
Chiffres CEJ 2024

242 jeunes et 10 CEJ en rupture



SEXE

129 sont des hommes
113 sont des femmes



ÂGE

57 sont mineurs



NIVEAU D'ÉTUDES

141 ont un niveau d'étude V et infra



HANDICAP

19 ont une Reconnaissance en Qualité de Travailleur Handicapé



RÉSIDENCE

17 habitent dans les Quartiers Politique de la Ville

Ce dispositif est financé par l'Etat

OFFRE DE SERVICES ET DISPOSITIFS

TEMOIGNAGES DE MAXIME ET DE SA MAMAN

JE SUIS...

GRAUSS

Maxime

ET JE SUIS AUTISTE...

MON CERVEAU TRAITE LES INFORMATIONS L'UNE APRES L'AUTRE: EVITER DE ME DONNER TROP DE CONSIGNES OU INFORMATIONS EN MEME TEMPS

J'AI UNE MEMOIRE VISUELLE: LES CONSIGNES ECRITES, LES CHECK-LISTES M'AIDENT A ORGANISER MON TRAVAIL

J'AI ENVIE DE BIEN FAIRE ET JE M'APPLIQUE: ENCOURAGEZ-MOI 😊

JE NE COMPRENDS PAS TOUJOURS L'IMPLICITE: PENSEZ A BIEN M'EXPLICITER CE QUI EST ATTENDU DE MOI

JE SUIS SENSIBLE AUX IMPREVUS: PRENEZ LE TEMPS DE ME PREVENIR ET DE M'EXPLIQUER LES CHANGEMENTS

J'AI PARFOIS BESOIN DE CALME ET D'ETRE SEUL, LAISSEZ MOI M'ISOLER SI BESOIN PENDANT LA PAUSE



**Contrat
d'Engagement
Jeune**

 Mission Locale
du pays de Saverne
plaine et plateau
GRAND EST

OFFRE DE SERVICES ET DISPOSITIFS



Mon fils Maxime a 20 ans, il est autiste. En 2022, après avoir fièrement obtenu un CAP "Production et service en restauration" et le diplôme de l'élève méritant décerné par son lycée, il pousse la porte de la Mission Locale sur les conseils avisés de l'éducatrice du SESSAD qui l'accompagne dans son parcours.

Sa conseillère en insertion sociale et professionnelle lui propose alors un Contrat Engagement Jeune (CEJ) qui lui ouvre la possibilité de faire des immersions en entreprises et de participer à des ateliers animés par la Mission Locale. Ces ateliers, parfois pratico-pratiques (établir un CV, rédiger une lettre de motivation,) parfois ludiques (aborder la gestion de budget, l'égalité des chances par l'intermédiaire d'un jeu de société) ont permis à Maxime de se familiariser avec des notions encore très abstraites pour lui et de rencontrer d'autres jeunes, comme lui, en chemin vers la vie professionnelle.

Mais la partie la plus importante du CEJ aura été pour Maxime l'opportunité de faire des immersions professionnelles. Ainsi, il a effectué 10 stages dans 8 établissements de restauration différents ce qui lui a permis de s'exercer aux entretiens professionnels et d'élaborer un diaporama de présentation qui l'aide dans cet exercice difficile. Il a également pu mettre en pratique et enrichir ses compétences mais aussi se confronter à des environnements et organisations de travail qui diffèrent d'un stage à l'autre (ce qui est souvent source d'angoisse pour les personnes autistes).

Grâce aux interventions de sensibilisation à l'autisme menées par l'éducatrice auprès des employeurs et la bienveillance des équipes qui l'ont accueilli en respectant ses besoins particuliers, Maxime a pu surmonter ses appréhensions, gagner en confiance et en assurance pour trouver ses marques de plus en plus facilement et s'épanouir au travail. Encouragé par ces réussites, il a également gagné en autonomie et en mobilité en expérimentant notamment les transports en commun pour se rendre au travail.

Ces expériences immersives lui ont également permis d'identifier les environnements de travail qui lui conviennent le mieux et de démontrer, en situation, son savoir-faire et sa motivation à de potentiels recruteurs. Toutefois, les préjugés autour de l'autisme sont tenaces et effraient de nombreux employeurs qui rejettent sa candidature sans même lui proposer un entretien.

C'est injuste et cela fait mal car Maxime ressent ce rejet sans le comprendre. Mais il ne s'est jamais découragé et a pu compter sur le soutien de la Mission Locale et du SESSAD qui se sont mobilisés autour de Maxime pour l'aider à trouver des opportunités de travail. C'est ainsi qu'un Contrat Unique d'Insertion (CUI) a pu être signé avec la CEA permettant à Maxime d'entrer pleinement dans le monde du travail.

Maxime en est très fier, il se réjouit de pouvoir montrer de quoi il est capable et, au passage, tordre le cou aux idées reçues sur l'autisme qui est une force bien plus qu'un handicap...

OFFRE DE SERVICES ET DISPOSITIFS

PARTENARIAT AVEC FRANCE TRAVAIL



Un partenariat renforcé au service des jeunes

En 2024, la Mission Locale de Saverne a accompagné sur son territoire, 195 jeunes dans le cadre de la convention de partenariat et de cotraitance avec France Travail.

Cette convention vise à optimiser les services rendus aux jeunes notamment au travers d'une complémentarité des offres de services de France Travail et de la Mission Locale. Les jeunes inscrits à France Travail ainsi redirigés pour un accompagnement à la Mission Locale, intègrent le dispositif PPAAE, dans le cadre de la cotraitance. Ce dispositif a pour objectif de faciliter l'accès à l'emploi des jeunes par l'orientation, la formation professionnelle, l'accompagnement dans la recherche emploi et le maintien dans l'emploi, mais pas que !

Afin de mener à bien cet objectif, un entretien hebdomadaire est réalisé entre la conseillère France Travail de Saverne référente cotraitance et notre conseillère qui porte la même référence, Muriel ACKERMANN.

Le partenariat entre nos 2 structures concerne également le développement d'actions et d'événements communs spécifiques comme par exemple des jobs dating. En tant que membres du SPEL, nos deux structures construisent ensemble une offre de services en direction du public et des employeurs du territoire.

LE FORUM DE L'INDUSTRIE



Porté par l'agence France Travail de Saverne, en partenariat avec l'ensemble des acteurs de l'insertion, de l'emploi et de l'orientation de notre territoire nous sommes fiers d'avoir pu organiser un événement pas comme les autres : le Forum de l'Industrie !

Une première édition, grâce à la mobilisation de toutes et tous qui s'est déroulée le mardi 26 novembre 2024 de 10h à 16h au Château des Rohan de Saverne. Cet événement a été une occasion unique de se plonger dans le monde de l'industrie, de l'innovation et de la technologie française mais aussi et surtout de notre territoire.

Etudiants, personnes à la recherche d'un emploi, professionnels ou simplement curieux ! Nombreux sont ceux venus rencontrer les entreprises phares du territoire mais également des organismes de formation présents pour répondre à toutes les questions.

Une action qui s'est inscrite dans le cadre de la Semaine de l'Industrie et les Semaines du Développement Économique (SDE) du Pays de Saverne.

OFFRE DE SERVICES ET DISPOSITIFS

ATELIER D'ORIENTATION

Ensemble pour construire le projet professionnel des jeunes



Le dispositif AOA est un accompagnement s'adressant à tous les jeunes de 16 à 26 ans, qui souhaitent élaborer et construire leur projet professionnel. Ce parcours est porté par une conseillère dédiée, Régine BISCHOFF.

L'accompagnement proposé alterne entre des séquences collectives, des entretiens individuels et des stages en entreprises. Des adaptations sont possibles selon la situation des jeunes.

L'objectif de l'AOA est de permettre aux jeunes de s'orienter vers un projet professionnel, réaliste et réalisable, en tenant compte de leurs aspirations et aptitudes, ainsi que des réalités du marché. Le dispositif AOA vise également à tenter de lever les freins périphériques qui peuvent bloquer les jeunes dans leur devenir...

Un programme dense et complet est proposé aux jeunes qui s'engagent dans le dispositif. Ces ateliers visent une meilleure connaissance d'eux-mêmes en travaillant sur leurs intérêts professionnels, en découvrant le monde de l'entreprise pour ensuite faire des stages d'immersion pour valider, ou non, leur projet professionnel ou de formation.

En 2024, les jeunes inscrits dans ce parcours ont pu découvrir les métiers du sport et de l'animation (APMSA), ceux de l'artisanat et l'apprentissage (CMA), les métiers du transport et de la logistique (AFT-AFTRAL), le secteur du social et du médico-social (ESEIS), les formations proposées par l'AFPA ainsi que le service civique. L'organisme de formation IESC de Saverne qui propose des formations autour des métiers de la sécurité a été visité. Les jeunes concernés ont également pu profiter de certains ateliers organisés ponctuellement en 2024 : l'écriture d'un SLAM, un atelier artistique et un autre sur les clichés.

Les chiffres 2024 confirment une augmentation du nombre de jeunes mineurs accueillis au sein de notre structure et dans les groupes d'AOA. Ce constat nécessite de requestionner notre accompagnement, nos méthodes, process et outils dans les collectifs. En effet, ces jeunes mineurs ont besoin d'être encadrés et guidés pour devenir acteur de leur vie et de leur projet.

Ce dispositif est financé par l'Etat, la Région Grand Est et les Communautés et de communes du territoire

OFFRE DE SERVICES ET DISPOSITIFS

ATELIER D'ORIENTATION

Les chiffres clés 2024



6 groupes



73 jeunes accompagnés en collectif (environ 4 semaines) puis en suivi individuel de 3-4 mois



26 jeunes mineurs et 47 jeunes majeurs



55 jeunes ont effectué une PMSMP (période de mise en situation en milieu professionnel)



14 jeunes ont validé leur projet professionnel



4 jeunes sont entrés en formation



5 jeunes ont décroché un emploi



4 jeunes sont allés vers d'autres dispositifs (handicap...)



3 jeunes ont préféré abandonner

TEMOIGNAGE DE JUSTINE

*Ensemble
pour construire votre projet professionnel*



Je suis arrivée à la Mission Locale il y a un an. Après avoir obtenu une licence dans le domaine du design, je souhaitais m'orienter vers un secteur qui m'était plus personnel et porteur de sens.

La Mission Locale m'a proposé de participer à un Atelier d'Orientation et d'Accompagnement (AOA) pendant un mois. Cet atelier m'a permis de prendre du recul et de découvrir les différentes possibilités de formations qualifiantes pour adultes. J'ai également eu l'occasion de rencontrer différents partenaires et de travailler avec un groupe dynamique. Après plusieurs pistes de projet, je me suis intéressée au domaine de l'accompagnement social et professionnel.

Pour confirmer mon projet professionnel, j'ai ensuite effectué plusieurs stages dans le domaine de l'insertion, afin de découvrir le métier sous tous ses aspects, de mieux comprendre les enjeux du terrain et d'échanger avec des professionnels du secteur. En parallèle, j'ai commencé à chercher une alternance activement et j'ai réussi à intégrer une entreprise d'insertion où j'ai effectué un stage pour démarrer mon alternance avec assurance.

Aujourd'hui, je me sens beaucoup plus sereine dans mon projet professionnel et je suis prête à commencer ma formation en toute confiance.

OFFRE DE SERVICES ET DISPOSITIFS

ACCOMPAGNEMENT DES JEUNES BÉNÉFICIAIRES DU RSA

La conseillère en charge de l'accompagnement des jeunes bénéficiaires du RSA orientés par la CeA (Collectivité Européenne d'Alsace) réalise un diagnostic de la situation des personnes puis leur propose d'élaborer ensemble un parcours d'insertion en les inscrivant dans une dynamique intensive.

Le travail d'accompagnement professionnel proposé par Laura VETTERHOEFFER consiste non seulement à lever les freins empêchant une reprise d'activité pérenne (mobilité, logement, garde d'enfants, problématiques de santé, familiales et sociales...) mais également à construire ce parcours en tenant compte des forces, de l'expérience, des savoirs et des aptitudes afin d'outiller au mieux leur reprise d'emploi. Elle intervient sur 5 permanences réparties sur les territoires couverts par la Mission Locale : Saverne, Bouxwiller, Ingwiller, Sarre-Union et Drulingen.

Il est important de noter que durant l'année 2024, les ateliers auxquels les jeunes concernés ont pu participer leur ont permis un pas de côté, une autre façon de s'investir dans le vivre ensemble et/ou de considérer le travail. Ainsi, le passage de la flamme olympique, le festival de musique Au Grès du Jazz ou encore l'atelier commun « Partons ensemble à la découverte des métiers » ont notamment été l'occasion de vivre et d'expérimenter une façon de s'inscrire dans une démarche de construction de projets et de valoriser ainsi des compétences et un savoir-être qui ne pourraient s'exprimer dans des circonstances plus ordinaires.

Concernant l'ensemble des ateliers proposés par la Mission Locale, la moyenne de personnes par atelier et les thématiques restent les mêmes. En revanche, nous notons une augmentation du nombre d'ateliers collectifs : 18 en 2023 / 28 en 2024, amenant le nombre d'heures à 149 (68.5 en 2023). L'atelier le plus fréquenté par les BrSA reste celui de la réalisation de CV et de lettre de motivation.

Au niveau de certaines situations, l'année 2024 a été marquée par des problématiques d'ordres sociale et familiale. Ces situations révèlent une certaine précarité chez les jeunes entre 18 et 25 ans avec enfant(s) ainsi que des relations compliquées au sein du couple qui mettent souvent les jeunes femmes en situation de vulnérabilité, voire de violence. Afin d'être attentifs et à l'écoute, le secrétariat médico-social insertion, la PMI (Protection Maternelle et Infantile), l'assistant social et aussi l'Instance de Coordination RSA restent de précieux appuis.

Pour les BrSA avec enfants, afin de tenir compte aussi de leur rôle de parent(s), un travail est à envisager notamment au niveau des besoins physiologiques et psychologiques de l'enfant, de ses droits ainsi qu'une sensibilisation sur la séparation mère-enfant. La mise en place d'un partenariat avec différents professionnels en lien avec l'enfance, la PMI, le LAEP (Lieu d'Accueil Enfant Parent) reste à faire.

Plus généralement, outre le besoin de trouver un travail, nous notons le besoin pour la majorité des jeunes BrSA d'être écoutés, soutenus et accompagnés dans ses différentes démarches permettant un retour à l'emploi. Ceci se vérifie par le faible taux d'absentéisme (moins de 9%) et traduit ainsi l'importance de la mise en place d'une relation de confiance ; cette dernière nécessitant plusieurs mois d'accompagnement.

Ce programme est financé par la Collectivité Européenne d'Alsace et le Fond Social Européen



OFFRE DE SERVICES ET DISPOSITIFS

ACCOMPAGNEMENT DES JEUNES BÉNÉFICIAIRES AU RSA

Les chiffres clés 2024



87 jeunes ont été accompagnés



49 jeunes ont repris une activité :

- 22 jeunes ont trouvé un emploi durable (CDI, CDD > 6 mois, contrats aidés...)
- 16 jeunes ont trouvé un emploi de transition (CDD < 6 mois, intérim ou SIAE)
- 10 jeunes sont entrés en formation
- 1 jeune s'est engagé dans une action de bénévolat

PROJET PORTÉ PAR L'ÉQUIPE EMPLOI DE LA CEA EN PARTENARIAT AVEC ENTRAIDE EMPLOI, LA MAISON DE L'EMPLOI DE STRASBOURG ET NOTRE MISSION LOCALE



Focus sur l'action : Partons ensemble à la découverte des métiers

Cet atelier a été, en effet, l'occasion d'un élan dans une dynamique de construction de projet professionnel. A l'initiative de la pilote emploi et activité de proximité Ouest de la CeA et en lien avec la Maison de l'Emploi de Strasbourg, la Maison du Territoire de la CeA, l'association Entraide Emploi et la Mission Locale du Pays de Saverne Plaine et Plateau ont, ensemble, élaboré et mis en œuvre cet atelier dédié spécifiquement aux bénéficiaires du RSA. Entre le 21 mai et le 1er juillet 2024, six sessions ont été mises en place afin d'amener les personnes à s'interroger sur ses représentations du travail, à découvrir ou redécouvrir certains métiers et à envisager, notamment, la réalisation de PMSMP.



Le bilan est plutôt positif pour les 3 personnes issues de mon portefeuille qui ont participé à cet atelier. Cela a permis de lever des doutes quant à leurs compétences professionnelles, aidant ainsi à affiner leur projet mais aussi à susciter le débat sur quelques idées reçues notamment sur les conditions de travail dans la grande distribution. Cet atelier a aussi été l'occasion d'expliquer l'intérêt de la PMSMP qui, pour la majorité des jeunes BrSA, est synonyme de « stage au collège ». D'autre part, et aussi au cours des entretiens individuels, cet atelier a révélé l'idée que le travail doit avoir comme attribut principal le bien-être. Il est très rare qu'il soit associé directement au fait de gagner de l'argent pour payer ses factures.



**ENTRAIDE
EMPLOI**
Ayons l'Emploi à Cœur!

la Maison de
L'EMPLOI
Strasbourg

Laura VETTERHOEFFER, Conseillère BrSA Jeunes

OFFRE DE SERVICES ET DISPOSITIFS

GROUPEMENT DE COOPERATION SOCIALE ET MEDICO-SOCIALE (GCSMS) - PLATEFORME D'ORIENTATION DES NOUVEAUX ENTRANTS DANS LE RSA

Cette plateforme d'accueil et d'orientation des nouveaux entrants dans le dispositif RSA est portée depuis juillet 2022 par un GCSMS constitué dans le cadre d'un partenariat fort entre la CEA, la CAF du Bas-Rhin et les 6 Missions Locales du Département.

La Mission Locale de Saverne met à disposition un bureau et l'équipement nécessaire pour l'exercice des missions de la conseillère orientation RSA, Zehra KARAGOZ. Le Groupement a ainsi pour objet de mettre en œuvre la Plateforme d'accueil et d'orientation des nouveaux entrants dans le dispositif du RSA.

Le Contrat d'Engagements Réciproques (CER), qu'est-ce que c'est ?
Défini lors de l'entretien d'orientation, le CER fixe des objectifs d'insertion et les moyens et actions pour les atteindre, tout en tenant compte de la situation et des motivations. Ce contrat peut être modifié à tout moment si la situation évolue. Si la personne refuse de le signer ou si elle n'en respecte pas les engagements, le RSA sera suspendu.

Les chiffres clés 2024



364 entretiens ont été réalisés sur le territoire ouest



Les orientations vers les différents dispositifs et partenaires :

- 99 bénéficiaires vers la Plateforme 2 "Job Coaching"
- 58 bénéficiaires vers France Travail
- 60 bénéficiaires vers d'autres professionnels
- 25 bénéficiaires vers un accompagnement socio professionnel
- 82 bénéficiaires vers un accompagnement social



TEMOIGNAGE DE ZEHRA, CONSEILLÈRE D'ORIENTATION

Dans mon travail de conseillère d'orientation, je me sens utile en apportant un soutien sincère au bénéficiaires du RSA. L'accueil et l'écoute sont essentiels pour moi car il est important qu'une confiance s'installe entre le bénéficiaire et moi pour mieux comprendre sa situation.

Mon rôle est de les orienter, que ce soit sur le plan social ou professionnel, et un suivi est mis en place après notre rendez-vous pour les accompagner à avancer dans leur projet. J'apprécie énormément mon travail car j'ai l'opportunité de les aider à avancer dans leur parcours.

Ce programme est financé par la Collectivité Européenne d'Alsace et la Caisse d'Allocations Familiales



OFFRE DE SERVICES ET DISPOSITIFS

OBLIGATION DE FORMATION



Chaque année ce sont près de 60 000 mineurs qui sortent du système scolaire sans qualification, ni diplôme, ni emploi. Dans le cadre de la loi sur l'école de la confiance, depuis 2020, l'obligation de formation permet d'accompagner les jeunes jusqu'à leurs 18 ans.

Dispositif obligatoire, il est mis en place pour lutter contre le décrochage scolaire et faciliter l'accès des jeunes à l'emploi et à la formation.

Un travail conséquent mais utile grâce à la mobilisation de l'ensemble des forces vives du territoire à savoir :

- Mission Locale et CIO de Saverne pour la première prise de contact et la remobilisation des jeunes
- L'ensemble des acteurs porteur de solutions
 - Etablissements scolaires
 - Structures de raccrochage scolaire
 - Service Militaire Volontaire (SMV)
 - Centres de Formation d'Apprentis
 - Ecoles de la 2e chance
 - Centres d'information et d'orientation
 - AFPA...
- La Collectivité européenne d'Alsace et plus particulièrement l'UTAMS Ouest en cas de signalement ou situation complexe

Les chiffres clés 2024



255 jeunes contactés (91% sans certification) une majorité en solution (formation, alternance...)



88 accompagnés dont 50 entrées dans le PACEA et 38 en CEJ (15 entretiens en moyenne par jeune)



13 signalements à la CeA

Ce programme est financé par l'Etat

OFFRE DE SERVICES ET DISPOSITIFS

PARTICIPATION AU FORUM "BIENTÔT MAJEUR ? NO STRESS !"

Le 27 novembre 2024 nous avons eu la chance de participer à la 5^{ème} édition du Forum jeunes organisé par la Collectivité européenne d'Alsace à l'Hôtel d'Alsace de Strasbourg.

Un rendez-vous incontournable désormais inscrit dans la préparation à la majorité et pour permettre de penser la sortie de l'Aide Sociale à l'Enfance en s'appuyant sur les dispositifs de droit commun, dans une stratégie de la politique jeunes majeurs.

42 partenaires étaient présents pour offrir aux jeunes des informations et des outils dans les thématiques de la santé, de l'accès aux droits, du logement/hébergement et de l'insertion professionnelle/scolarité.

Pas moins de 125 jeunes, 100 professionnels, 15 familles d'accueil sans compter les nombreux établissements du territoire et autres curieux qui se sont rendus à ce forum.

Une belle réussite ! Un immense merci à la CeA pour l'organisation et plus particulièrement Catherine MAIRE LANDMANN, Chargée de mission préparation à la majorité, pour son engagement et sa disponibilité.



OFFRE DE SERVICES ET DISPOSITIFS

PARRAINAGE



Rencontre conviviale avec les parrains et les marraines

Comme pour les années précédentes, nous avons mis en place le parrainage individuel. Il s'adresse principalement aux jeunes les plus fragiles ou présentant des besoins d'accompagnement spécifiques : soutien individuel complémentaire à une action de formation, renforcement des connaissances en français, lutte contre l'illettrisme, mais également des besoins de rassurance pour se confronter à une recherche d'emploi ou de stage, une préparation à un recrutement.

Pour cette année 2024, l'ensemble de notre équipe s'est mobilisée afin d'en faire la promotion auprès des bénévoles, des jeunes, parfois entreprises et associations partenaires. Une nouvelle dynamique qui a ouvert de beaux parcours, permis d'étonnantes rencontres mais aussi et surtout qui a redonné vie et sens à notre action avec l'importance de s'appuyer sur l'engagement des autres et leurs ressources.

Nous remercions l'ensemble de nos parrains et marraines pour le temps consacré aux jeunes de notre Mission Locale !



30 jeunes parrainés



27 parrains dont 24 en activité et 3 retraités

TEMOIGNAGE DE LAETITIA CONRAUD

Depuis maintenant près d'une année, nous avons le plaisir d'avoir le soutien de la Directrice de l'agence de communication Wik Factory située à Wiwersheim dans le Kochersberg qui marraine des jeunes mais aussi et surtout anime des ateliers au sein de notre Mission Locale mais pas que !



« Baromètre d'énergie du vendredi ? 300%

Pourquoi ? Ce matin j'ai animé mon premier atelier à Mission Locale du pays de Saverne, Plaine et Plateau. Voilà quelques mois que j'ai pris contact avec Jean-Robert WILT pour voir comment je pouvais accompagner les jeunes dans leur parcours d'insertion professionnelle.

Aujourd'hui je suis très fière d'être marraine d'un jeune et pour continuer dans cette démarche de soutien, j'ai mis à profit mon expertise en communication en animant ce matin mon premier atelier.

Le sujet : La création d'un logo pour une marque de streetwear

Objectifs : Analyser la demande client, Faire preuve de créativité et Apporter sa touche d'originalité

7 participants, 7 approches uniques et pleine de sens, bravo !

A travers cette formation et mon rôle de tutrice, je suis alignée avec mes valeurs qui me guident au quotidien à savoir le partage, l'accompagnement et la bienveillance. Ensemble on va toujours plus loin »

OFFRE DE SERVICES ET DISPOSITIFS

JEUNES SOUS MAIN DE JUSTICE

FORUM AU CENTRE DE DETENTION D'OERMINGEN



Afin de lutter contre l'exclusion des personnes détenues mais aussi et surtout ouvrir le champs des possibles pour sécuriser la sortie de prison, la Mission Locale du Pays de Saverne, Plaine et Plateau en partenariat avec France Travail, le Service Pénitentiaire d'Insertion et de Probation (SPIP), l'administration pénitentiaire et ses partenaires a organisé le 13 juin son habituel "Forum de l'emploi et de la formation".

Souvent éloignés de l'emploi et peu qualifiés, il est important que les détenus puissent envisager la suite le plus sereinement possible. En effet, la préparation à l'après se réalise dès l'entrée en détention. L'amorçage de cette dynamique réduit les risques de récidive et augmente considérablement les perspectives d'ancrage durable en emploi et/ou en formation.

Le Centre de Détention d'Oermingen est souvent cité en exemple et à juste titre pour son dynamisme en termes d'emplois et de formations mais aussi et surtout pour sa volonté farouche de donner des perspectives hors les murs !

En amont du forum et sous la houlette de Marcelle THIL, Cheffe du Centre de Détention d'Oermingen et ses équipes, certains élus de notre territoire ont eu l'opportunité de découvrir les plateaux techniques ainsi que les différents ateliers de production présents au sein de l'établissement.

Nous tenons à remercier chaleureusement notre équipe, mais également l'ensemble des partenaires et structures présentes pour leur engagement et soutien auprès des jeunes sous main de justice de notre territoire.

En 2024, ce sont 43 détenus qui ont été accompagnés en milieu fermé.



Ce programme est financé par l'Etat



Direction régionale de l'économie, de l'emploi, du travail et des solidarités (DREETS)



Jean-Robert Wilt

Directeur de la Mission Locale du Pays de Saverne Plaine et Plateau



Comment est née l'idée de demander une habilitation TIG pour la ML ?

Je suis actuellement directeur de la Mission Locale de Saverne mais j'ai auparavant travaillé pour la PJJ, d'où mon intérêt particulier pour l'accompagnement des JSMJ. Nos partenaires justice (SPIP et PJJ) nous orientent régulièrement des JSM mineurs ou majeurs, milieu ouvert et milieu fermé, dans le cadre de leur parcours d'insertion. Nous les rencontrons tous les ans pour faire le point sur les actualités et les accompagnements. Suite à l'une de ces rencontres, est né le projet de monter un dossier de demande d'habilitation de TIG pédagogique pour la Mission Locale. Après plusieurs réunions de coordination avec les partenaires, nous avons décidé d'octroyer 40 heures sur 3 mois à l'accompagnement des jeunes tigestes en Mission Locale. Les principaux objectifs des TIG en Mission Locale sont de raccrocher le jeune au droit commun, de répondre à une mesure prise par un magistrat, de donner du sens dans le parcours d'insertion et de pouvoir raccrocher le jeune dans un dispositif pour poursuivre ses démarches d'insertion sociale et professionnelle. Dès lors qu'un magistrat prononce une peine de TIG, il peut en allouer une partie à la Mission Locale.



Comment avez-vous mis en place le TIG pédagogique au sein de la Mission Locale ?

Nous avons fait le choix d'accompagner des jeunes qui ne sont pas du tout suivis par la Mission Locale. Nous avons été habilités fin 2022 et depuis nous n'avons reçu qu'un seul jeune en TIG pédagogique (et j'ai refusé 2 dossiers de jeunes déjà connus par la Mission Locale). Le jeune qui a été suivi dans le cadre de son TIG pédagogique a poursuivi son accompagnement au sein de la Mission Locale après la fin de son TIG. Il est actuellement encore en CEJ et même s'il n'est pas encore autonome, il est régulier dans son accompagnement et cela lui a sûrement permis de ne plus avoir de débiteur avec la justice. Pour le reste des orientations, cela dépend aussi des peines prononcées par les magistrats. Cela peut être un peu frustrant de ne pas avoir reçu davantage de jeune mais l'habilitation a permis de renforcer les liens avec les partenaires locaux. La Mission Locale est davantage reconnue par les instances de la justice, les magistrats, le tribunal. La constitution du dossier nous a permis d'y associer la juge pour enfant, la procureure, etc. Cela a permis de partager l'offre de service de la Mission Locales, les événements, l'ensemble des ateliers et tout le travail effectué par nos professionnels.

LE TRAVAIL D'INTÉRÊT GÉNÉRAL (TIG) EN MISSION LOCALE



Marylène Mathis

Conseillère en insertion sociale et professionnelle à la Mission Locale du Pays de Saverne Plaine et Plateau



Pouvez-vous nous expliquer comment s'est déroulé l'accompagnement d'un jeune en TIG à la Mission Locale ?

Je suis CISP depuis 1 an à la Mission Locale de Saverne dans le Grand-Est. Le TIG pédagogique a également été une découverte pour moi puisque peu après ma prise de poste nous avons accueilli un jeune en TIG. Au début j'ai pu avoir des appréhensions sur la manière de l'accompagner, on peut avoir peur de le brusquer ou qu'il n'adhère pas du tout à l'accompagnement. Mais finalement tout s'est bien mis en place. Il a été positionné sur une semaine de mobilisation en 35 heures, avec des ateliers collectifs et des entretiens individuels. Au début, il appréhendait les ateliers collectifs et se sentait en décalage par rapport aux autres, surtout parce qu'il avait une vingtaine d'année et que beaucoup étaient mineurs. Les relations avec le collectif étaient complexes mais finalement cela s'est bien passé, il a trouvé sa place dans le groupe. On peut même dire un peu trop car il a commencé à prendre une place de « grand » et donner des conseils pas toujours très judicieux. Ce qui a nécessité un recadrage de la part du directeur. Nous en avons ensuite débriéfé lors du point de fin de TIG avec la CPIP.



Quels ont été les facteurs essentiels pour le déroulé du TIG ?

Dans l'ensemble, l'accompagnement s'est bien passé. Il faut dire que le jeune était plutôt partant dès le début pour effectuer son TIG à la Mission Locale, qu'il ne connaissait pas auparavant. Il avait des antécédents récidivistes mais au moment de son TIG, il a pris conscience que c'était sa dernière chance avant la détention. Il s'est mis dans l'optique de « rester dans le droit chemin » comme il dit, et de s'en sortir. La séparation avec ses anciennes mauvaises fréquentations a aussi été très bénéfique. Il a su s'entourer de sa famille et de nouvelles relations sociales qui l'ont soutenu dans ses démarches d'insertion. Au niveau de la Mission Locale, nous l'avons surtout aidé dans ses démarches administratives.



Quelles ont été les suites du TIG ?

A la fin de son TIG il a souhaité poursuivre son accompagnement et nous avons signé un CEJ. Aujourd'hui, je l'accompagne toujours au sein de la Mission Locale et le suivi se passe bien. Une relation de confiance s'est créée entre lui et moi au fur et à mesure de son accompagnement. Au niveau de son projet professionnel, il est encore bloqué par ses antécédents judiciaires, c'est-à-dire qu'il a encore des amendes à régulariser. Ce qui le bloque financièrement pour le moment, notamment dans ses projets professionnels et pour financer son permis de conduire, nous sommes en milieu rural, il est donc essentiel pour lui de l'avoir. Cependant, il est persévérant et souhaite poursuivre son accompagnement.



Recevez-vous d'autres jeunes en TIG ?

Pour le moment non, après échange avec la CPIP, il s'avère qu'ils n'ont pas non plus l'habitude de mettre des TIG en place, c'était aussi le premier pour eux. Je pense que cette peine est peu proposée par les magistrats sur notre territoire. Dans tous les cas, nous sommes volontaires pour accueillir d'autres jeunes en TIG !

ZOOM SUR DES PARTENARIATS

04

ZOOM SUR LES PARTENARIATS

LA MÉDIATION ÉQUINE

Des séances de médiation équine à visée éducative, de bien-être, de développement personnel mais aussi et surtout comme un outil pour favoriser l'insertion ou la réinsertion des jeunes de notre territoire sont proposées, grâce à un partenariat solide et efficace entre notre Mission Locale et Amandine BARROIS, infirmière et psychopraticienne médiation équine à l'Ecurie du Cormier de MARMOUTIER !

Nous savons tous que la confiance en soi et les difficultés de compréhension des codes sociaux et professionnels entravent la capacité d'un individu à trouver sa place dans la société et ceci est d'autant plus vrai pour des jeunes aux parcours complexes, en situation de fragilité psychique, de handicap mais pas que !

C'est pourquoi, tous les mois, 4 jeunes accompagnés par notre Mission Locale s'essayent à l'exercice !

Des séances qui permettent de développer :

- la confiance en soi
- la réassurance face à l'inconnu (animal, situation, personne)
- la réassurance face aux apprentissages
- la prise de conscience de ses capacités, difficultés
- l'émergence de réponses nouvelles dans la relation à l'autre
- la considération de soi, de l'autre et des espaces personnels
- le plaisir d'apprendre, découvrir, partager

mais pas que....!



Bien dans son corps, bien dans sa tête...une priorité pour toute notre équipe !
Pour l'année 2024, ce n'est pas moins de 10 séances pour 30 participants.

« Apprenez à écouter ce que le cheval murmure à votre oreille »



ZOOM SUR LES PARTENARIATS

FESTIVAL AU GRÈS DU JAZZ - PROJET ECHO

Un film documentaire d'une quarantaine de minutes a été réalisé par des jeunes talents de la Mission Locale du Pays de Saverne, Plaine et Plateau. Dans le cadre du projet Écho : un projet d'éducation à l'image, mené conjointement par le Festival Au grès du jazz et la Mission Locale de Saverne, qui capture l'âme d'un événement emblématique et met en lumière les visages qui le font vivre.

Ces jeunes cinéastes amateurs, accompagnés par la photographe et coordinatrice Emilie Fux, ont su capter l'effervescence des 10 jours de festivités, entre préparatifs minutieux, complicités partagées et moments suspendus.

Le regard qu'ils et elles ont posé sur les bénévoles passionnés et les professionnels engagés, révèle toute l'énergie et la dévotion qui animent ce rendez-vous culturel des Vosges du Nord !

La projection du film "L'Aventure Au grès du jazz 2024", une plongée rare et intime dans les coulisses du festival, a eu lieu le jeudi 6 février 2025 au Cinéma Cubic de Saverne, avec un moment d'échange avec les différents acteurs qui a permis de revenir sur les coulisses de cette aventure humaine et artistique, et d'aborder les enjeux d'une telle collaboration.

Un immense merci à la Collectivité européenne d'Alsace et l'ensemble des acteurs et partenaires du projet de "rendre possible l'impossible" !



www.youtube.com



Cofinancé par
l'Union européenne

PROJECTION DU FILM L'AVENTURE AU GRÈS DU JAZZ



ZOOM SUR LES PARTENARIATS

DECLIC ACTION AVEC L'AFPA

Depuis 3 ans, dans le cadre de notre partenariat avec la Mission Locale de Saverne, l'AFPA propose un ensemble d'ateliers nommés « Déclic pour l'action » à destination des jeunes de 16 à 25 ans engagés dans un parcours d'insertion professionnelle, notamment dans le cadre du Contrat d'Engagement Jeune (CEJ). Ces ateliers ont pour objectif d'accompagner chaque jeune dans la construction de son avenir professionnel, en tenant compte de ses difficultés, de ses ressources, et des réalités du territoire. Ils sont pensés pour s'adapter aux besoins spécifiques de chacun, en proposant des supports pédagogiques adaptés (niveau de langue, rythme d'apprentissage ou d'outils mobilisés). Trois ateliers complémentaires sont proposés :

Atelier 2 - « Construire son projet professionnel à partir de ses atouts et des opportunités d'emploi de son territoire »

Cet atelier est destiné spécifiquement à un public non francophone. Il s'adresse aux jeunes allophones qui ont besoin d'un accompagnement pour identifier leurs compétences, réfléchir à leur projet professionnel et le formuler en français simple. L'atelier propose un travail individuel et collectif autour des centres d'intérêt, des compétences et des secteurs professionnels qui recrutent sur le territoire.

Atelier 3 - « Mieux mobiliser ses capacités et gagner en confiance »

Cet atelier s'adresse aux jeunes ayant un manque de confiance en eux, des difficultés à gérer le stress, à se concentrer ou à apprendre. À travers des mises en situation et des échanges collectifs, les participants travaillent sur leur autonomie, leur concentration et leur capacité à faire face à des situations inconfortables. L'objectif est de les aider à reprendre confiance en eux et à valoriser leurs ressources personnelles.

Atelier 4 - « Découvrir les compétences de base attendues par les employeurs »

Ce dernier atelier permet aux jeunes de mieux comprendre les attentes du monde professionnel et de faire le point sur leurs compétences transversales et leurs savoirs de base. Une attention particulière est portée à la certification Cléa, qui peut constituer une étape vers une insertion durable. L'atelier propose également un travail sur les représentations de l'entreprise et les stratégies pour renforcer ses candidatures.

Un bilan est fait avec les conseillers/conseillères de la Mission Locale, afin de garantir un suivi individualisé et cohérent dans le parcours d'insertion du jeune.



ZOOM SUR LES PARTENARIATS

CENTRE HOSPITALIER DE SAVERNE, UN PARTENAIRE PRÉCIEUX ET ENGAGÉ



Des actions avec le service d'addictologie représenté par le Dr Marie-Louise BONNEWITZ, Cheffe de Service, ont été menées en 2024 pour de la prévention et de la sensibilisation sur les différents types d'addictions auprès de jeunes aux parcours d'insertion souvent complexes.

Des permanences régulières "Consultations Jeunes Consommateurs" (CJC) ont également été proposées et délocalisées au sein même de notre Mission Locale et ont permis 3 consultations individuelles en 2024.

Et en complément si nécessaire, une prise en charge pluridisciplinaire qui s'adresse aux consommateurs à risque et aux dépendants, quel que soit le problème. En 2024, ce sont 5 interventions collectives et 32 jeunes mobilisés.



Des actions avec le Centre de Santé Sexuelle représenté par Madame Heidi FORLER, Sage-femme Coordinatrice, ont aussi été menées en 2024 autour de la sensibilisation et de la prévention. L'intervenante Madame Sylvie GLASS, sage-femme, a pu aborder quelques thématiques comme la contraception, l'accès à l'IVG, le dépistage des Infections Sexuellement Transmissibles, etc...

La santé sexuelle, c'est aussi s'informer pour mieux se protéger. En 2024, 5 interventions collectives mobilisant pas moins de 35 jeunes ont eu lieu.



En effet, le partenariat se renforce au fil de l'eau et les liens se multiplient notamment avec les Instituts de Formation en Santé du Centre hospitalier de Saverne Formations aides-soignantes et en soins infirmiers Formation continue (IFSI/IFAS) représentée par Madame Isabelle BAYLE, Directrice. Dans le cadre de présentation des métiers, d'immersions et/ou de recrutements, représenté par Monsieur David QUIRING, Directeur des Ressources Humaines.

**RETOUR SUR UNE
ANNÉE RICHE**

05



SEMAINE DE L'INTÉGRATION



Portrait de Ivanna, 25 ans, jeune femme ukrainienne pleine d'ambitions !

Un parcours remarquable qu'il nous semble important de partager et qui confirme notre volonté de tout mettre en œuvre pour faciliter l'insertion et l'intégration des jeunes étrangers et primo arrivants sur l'ensemble de notre territoire.

Un témoignage poignant d'une jeune femme ukrainienne qui, en février 2023 décide de fuir seule son pays de cœur suite à l'invasion de l'armée russe du 24 février 2022.

Un choix difficile mais nécessaire pour aborder plus sereinement son devenir dans un pays qui lui ouvrira ses portes, lui apportera protection, mais pas que....La France !

Ivanna s'installe et trouve ses quartiers au sein de la Communauté de communes du Pays de Saverne avec des ambitions qui n'attendent que d'être réalisées mais aussi et surtout avec une volonté farouche d'apprendre notre langue et trouver du travail.

Le mardi 26 mars 2023, Ivanna pousse les portes de la Mission Locale du pays de Saverne, Plaine et Plateau, la conseillère en charge de son accueil se souvient d'une jeune femme volontaire et déterminée à réussir.

Le vendredi 17 mai 2024, Ivanna démarre le Parcours d'Intégration par l'Acquisition de la Langue (PIAL) porté par le GRETA Nord Alsace sur notre territoire qui permet à des jeunes étrangers extra européens, qui ne disposent pas du niveau minimal de maîtrise du français, de bénéficier d'un accompagnement individuel contenant :

- Une formation linguistique obligatoire, complémentaire à celle délivrée par l'Office français de l'immigration et de l'intégration dans le cadre du Contrat d'intégration Républicaine
- Un accompagnement individuel (PACEA) avec la mobilisation de toute l'offre de services de la Mission Locale et de nos partenaires.
- Une allocation qui permet de sécuriser la période d'accompagnement

Après 2 mois, et pas moins de 120 heures de cours intensifs. Ivanna ne s'arrête pas là....

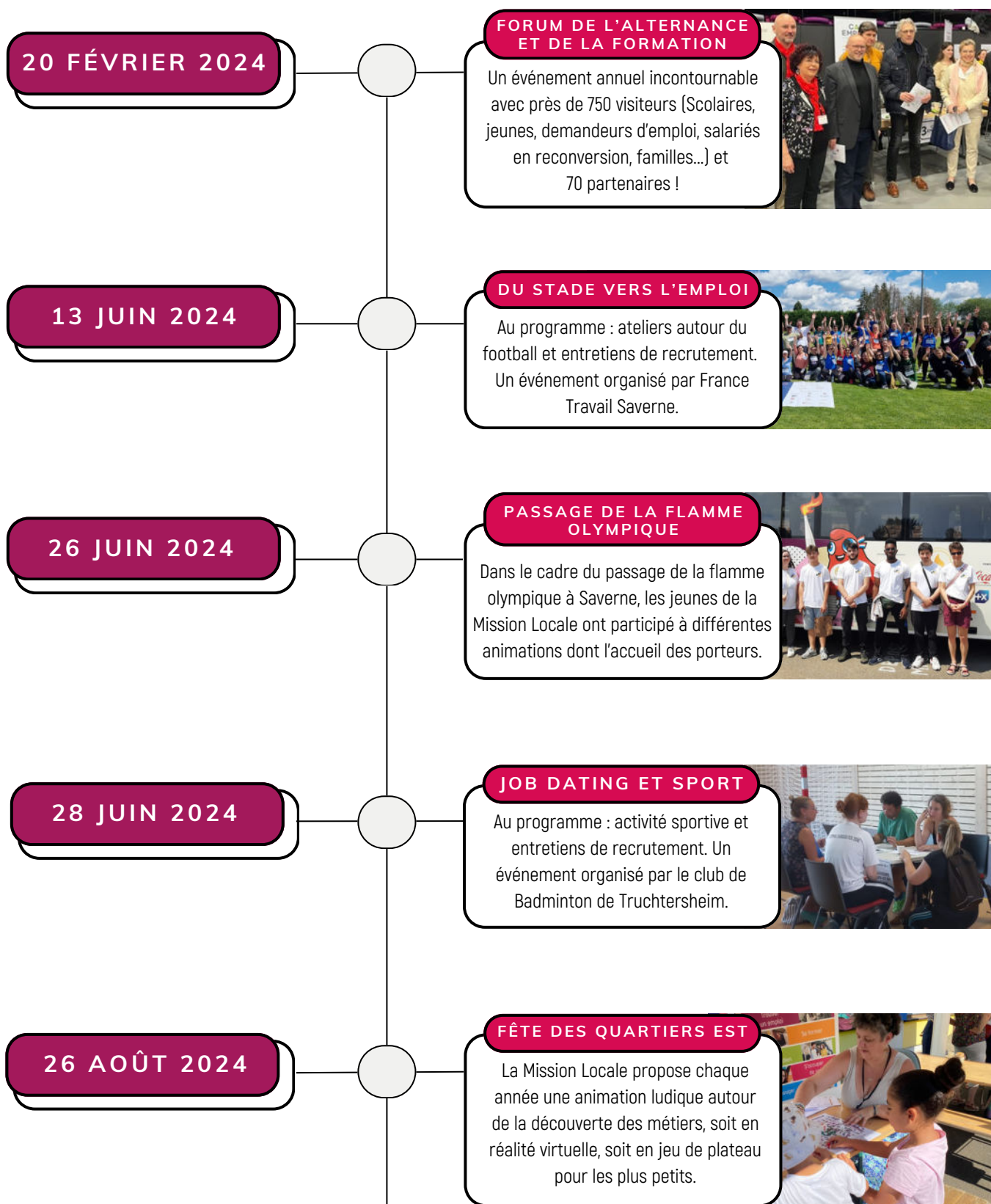
En plus de sa recherche d'un emploi, elle poursuit de manière autonome ses apprentissages et perfectionne son français sur différentes plateformes !

Le mercredi 28 février 2024, Ivanna décroche un CDI au sein d'une boulangerie / pâtisserie renommée du territoire. Aujourd'hui, elle y travaille encore, c'est une jeune femme heureuse et épanouie.

Ivanna termine notre échange par cette phrase : "Je suis reconnaissante d'avoir été accueillie en France, il est important de rester motivée sur ses objectifs et de chercher à apprendre tous les jours pour progresser. La France est un pays où la Liberté, l'Égalité et la Fraternité sont des valeurs fortes".

RETOUR SUR UNE ANNÉE RICHE

QUELQUES EXEMPLES D' ACTIONS ET ÉVÉNEMENTS



RETOUR SUR UNE ANNÉE RICHE

QUELQUES EXEMPLES D' ACTIONS ET ÉVÉNEMENTS

3 SEPTEMBRE 2024

VISITE D'ENTREPRISE

Des jeunes, accompagnés par leur conseiller, ont parcouru 20 kilomètres à vélo depuis Saverne pour découvrir l'entreprise IDHEA et ses métiers à Hochfelden.



12 SEPTEMBRE 2024

MILOLYMPIADES

Les jeunes de notre Mission Locale ont participé et remporté la victoire sur différentes épreuves sportives. Un événement organisé par la Mission Locale de Strasbourg Eurométropole.



18 SEPTEMBRE 2024

OPÉRATION COMMANDO

Des jeunes ont passé une journée au 1er Régiment des Hélicoptères de combat de Phalsbourg : découverte des métiers et course d'orientation. Une action dans le cadre de la semaine nationale des missions locales 2024 en partenariat avec la Mission Locale Sud Mosellan.



6 NOVEMBRE 2024

A VOS VOLANTS

Une journée exceptionnelle pour les jeunes sous le signe de la prévention routière ! Une activité animée par Centaure Phalsbourg et proposée par le Pays de Saverne.



11 DÉCEMBRE 2024

EXPOSITION DE JEUNES TALENTS

La Mission Locale a organisé une exposition de jeunes talents, dans la magie de Noël ! Les visiteurs ont pu découvrir les univers créatifs de nos participants (dessin, photographie, bijoux, etc..)



Région de Saverny

Pour Mélina et Quentin, le bonheur est dans l'apprentissage

Après 20 et 21 ans, Mélina et Quentin sont heureux d'être apprentis... Ils ont trouvé leur bonheur dans l'apprentissage...



Mélina Bonde et Quentin Bonde, apprentis chez CAP... Ils travaillent dans un garage.

Mélina Bonde a un an et demi d'apprentissage... Elle aime travailler dans le garage...

Annexe distinction dans le garage

Le profil de Mélina est d'un jeune homme... Elle aime travailler dans le garage...

Il faut se lancer et ne pas avoir peur des préjugés

Mélina Bonde, 20 ans, apprentie automobile



Quentin Bonde est apprenti chez CAP... Il travaille dans un garage.

Quentin Bonde a un an et demi d'apprentissage... Il aime travailler dans le garage...

Dans ma classe, au centre de formation, je suis le seul homme

Quentin Bonde, 20 ans, apprenti livreur

« Je suis le seul homme... Dans ma classe, au centre de formation, je suis le seul homme... »

Le forum de l'alternance et de la formation

Le forum de l'alternance et de la formation... Il a permis de rencontrer des entreprises et des candidats.

Des entreprises locales qui jouent le jeu de l'alternance

Photo: Isabelle Gauthier

Monsieur

Forum de l'alternance : pour trouver sa voie professionnelle

Le forum de l'alternance et de la formation... Il a permis de rencontrer des entreprises et des candidats.



Le forum de l'alternance et de la formation... Il a permis de rencontrer des entreprises et des candidats.

« Nous accueillons... Le forum de l'alternance et de la formation... »

Des entreprises locales qui jouent le jeu de l'alternance

Photo: Isabelle Gauthier

« Nous accueillons... Le forum de l'alternance et de la formation... »

« Certains visiteurs... Le forum de l'alternance et de la formation... »



Le forum de l'alternance et de la formation... Il a permis de rencontrer des entreprises et des candidats.

« Certains visiteurs... Le forum de l'alternance et de la formation... »

Des entreprises locales qui jouent le jeu de l'alternance

Photo: Isabelle Gauthier

« Nous accueillons... Le forum de l'alternance et de la formation... »

Semaine des Missions locales : une trentaine de jeunes au contact du RHC

Une trentaine de jeunes des Missions locales de Saverny, Saverny, Steinsbourg, Saint-Avold et Freyming-Merbach ont participé à une journée d'activités...



Une trentaine de jeunes des Missions locales de Saverny, Saverny, Steinsbourg, Saint-Avold et Freyming-Merbach ont participé à une journée d'activités...

« L'objectif de cette semaine... Une trentaine de jeunes au contact du RHC... »

Des documentaires sur le handicap

Des documentaires sur le handicap... Ils ont été réalisés par des jeunes.

« Ces documentaires... Des documentaires sur le handicap... »

De la boîte pour donner du punch à la réinsertion de jeunes en rupture

De la boîte pour donner du punch à la réinsertion de jeunes en rupture... Ils ont été réalisés par des jeunes.

« Cette boîte... De la boîte pour donner du punch à la réinsertion de jeunes en rupture... »

Fête des quartiers Est : une 8e édition entre sport et apprentissage

La huitième édition de la fête des quartiers Est de Saverny s'est tenue samedi 14 août dans le stade de la piscine municipale de Gravelines, après avoir été reportée à cause de la météo.



La huitième édition de la fête des quartiers Est de Saverny s'est tenue samedi 14 août dans le stade de la piscine municipale de Gravelines, après avoir été reportée à cause de la météo.

« Cette fête... Fête des quartiers Est : une 8e édition entre sport et apprentissage... »

Tous en shorts et baskets pour trouver un emploi

Tous en shorts et baskets pour trouver un emploi... Ils ont été réalisés par des jeunes.

« Cette initiative... Tous en shorts et baskets pour trouver un emploi... »

« Osons la différence » : apprendre à piloter une joëlette

« Osons la différence » : apprendre à piloter une joëlette... Ils ont été réalisés par des jeunes.



« Osons la différence » : apprendre à piloter une joëlette... Ils ont été réalisés par des jeunes.

« Cette initiative... « Osons la différence » : apprendre à piloter une joëlette... »

Faire revivre le tissu, une pratique qui colle à la peau d'une jeune styliste

Faire revivre le tissu, une pratique qui colle à la peau d'une jeune styliste... Ils ont été réalisés par des jeunes.



Faire revivre le tissu, une pratique qui colle à la peau d'une jeune styliste... Ils ont été réalisés par des jeunes.

« Cette initiative... Faire revivre le tissu, une pratique qui colle à la peau d'une jeune styliste... »

Au festival de jazz, des bénévoles réglés comme du papier à musique

Au festival de jazz, des bénévoles réglés comme du papier à musique... Ils ont été réalisés par des jeunes.



Au festival de jazz, des bénévoles réglés comme du papier à musique... Ils ont été réalisés par des jeunes.

« Cette initiative... Au festival de jazz, des bénévoles réglés comme du papier à musique... »

Nos réseaux sociaux



facebook.com/mlsaverne



[@mlpaysdesaverne](https://www.instagram.com/mlpaysdesaverne)



[linkedin.com/mission-locale-du-pays-de-saverne-plaine-et-plateau](https://www.linkedin.com/mission-locale-du-pays-de-saverne-plaine-et-plateau)

Nous contacter



Mission Locale
du Pays de Saverne
Plaine et Plateau

GRAND EST

Maison des services, 16 rue du Zornhoff, 67700 SAVERNE
Téléphone : 03 88 71 10 08 - Mail : contact@mlsaverne.alsace
Site internet : www.mlsaverne.alsace

© Crédits photos : Mission Locale du Pays de Saverne, Plaine et Plateau - Canva - UNML / Mai 2025